

Dogfen ir Cyhoedd



CYNGOR SIR
YNYS MÔN
ISLE OF ANGLESEY
COUNTY COUNCIL

Dr Gwynne Jones
Prif Weithredwr – Chief Executive
CYNGOR SIR YNYS MÔN
ISLE OF ANGLESEY COUNTY COUNCIL
Swyddfeydd y Cyngor - Council Offices
LLANGFNI
Ynys Môn - Anglesey
LL77 7TW

Ffôn / tel (01248) 752500
Ffacs / fax (01248) 750839

RHYBUDD O GYFARFOD	NOTICE OF MEETING
PWYLLGOR SGRIWTINI CORFFORAETHOL	CORPORATE SCRUTINY COMMITTEE
DYDD LLUN, 23 MAI 2016 am 2.00 o'r gloch	MONDAY, 23 MAY 2016 at 2:00 pm
YSTAFELL BWYLLGOR 1 SWYDDFEYDD Y CYNGOR LLANGFNI	COMMITTEE ROOM 1 COUNCIL OFFICES LLANGFNI
Swyddog Pwyllgor	Shirley Cooke 01248 752514 Committee Officer

AELODAU / MEMBERS

Cynghorwyr / Councillors:-

ANNIBYNNOL /INDEPENDENT

Jim Evans, Victor Hughes, G O Jones (Is-Gadeirydd/Vice-Chair), Raymond Jones

PLAID CYMRU/THE PARTY OF WALES

R.Meirion Jones (Cadeirydd/Chair), Lewis Davies, Ann Griffith a Llinos Medi Huws

GRWP CHWYLDROAD/REVOLUTIONIST GROUP

Sedd Wag / Vacant Seat

HEB YMUNO/UNAFFILIATED

R Ll Jones

AELODAU CYFETHOLEDIG (GYDA PHLEIDLAIS) PAN YN TRAFOD MATERION YN YMWNEUD AG ADDYSG / CO-OPTED MEMBERS (WITH A RIGHT TO VOTE) WHEN DEALING WITH EDUCATIONAL MATTERS

Mr Keith Roberts (Yr Eglwys Babyddol Rufeinig / The Roman Catholic Church) a
Parch./Rev.Canon Robert Townsend (Yr Eglwys yng Nghymru / The Church in Wales)

R H A G L E N

1 **DATGANIAD O DDIDDORDEB**

Derbyn unrhyw ddatganiad o ddiddordeb gan unrhyw Aelod neu Swyddog mewn perthynas ag unrhyw eitem ar y rhaglen.

2 **COFNODION** (Tudalennau 1 - 12)

Cyflwyno cofnodion y cyfarfodydd o'r Pwyllgor Sgriwtini Corfforaethol a gynhaliwyd ar y dyddiadau canlynol:-

- 11 Ebrill, 2016
- 12 Mai, 2016 (Galw eitem i mewn)
- 12 Mai, 2016 (Ethol Cadeirydd ac Is-Gadeirydd)

3 **DIWEDDARIADAU GAN AELODAU**

Derbyn diweddariad gan y Cadeirydd ac/neu'r Is-Gadeirydd.

(a) Diogelu Corfforaethol - (NID Diogelu Plant)
Cadeirydd – Y Cynghorydd Meirion Jones
Y Cynghorwyr Ann Griffith, Llinos Medi Huws a Jim Evans

(b) Gosod Tai'r Awdurdod (Tai Gwag) -
Cadeirydd - Councillor Gwilym Jones
Y Cynghorwyr Raymond Jones, Lewis Davies, Robert Llewelyn Jones a Victor Hughes

4 **CANLYNIAD Y GYLLIDEB REFENIW 2015/16** (Tudalennau 13 - 24)

Cyflwyno adroddiad gan y Pennaeth Swyddogaeth (Adnoddau)/Swyddog Adran 151.

5 **CANLYNIAD Y GYLLIDEB GYFALAF 2015/16** (Tudalennau 25 - 34)

Cyflwyno adroddiad gan y Pennaeth Swyddogaeth (Adnoddau)/Swyddog Adran 151.

6 **MONITRO PERFFORMIAD 2015/16 - CERDYN SGORIO CORFFORAETHOL - CHWARTER 4** (Tudalennau 35 - 50)

Cyflwyno'r Cerdyn Sgorio Corfforaethol ar gyfer Chwarter 4, 2015/16.

7 **CYNLLUN GWEITHREDU MEWN YMATEB I ADRODDIAD AGGCC** (Tudalennau 51 - 60)

Cyflwyno adroddiad ar y cyd gan y Pennaeth Gwasanaethau Plant a'r Pennaeth Gwasanaethau Oedolion.

8 **CAU ALLAN Y WASG A'R CYHOEDD** (Tudalennau 61 - 62)

Ystyried mabwysiadu'r isod:-

"Dan Adran 100 (A)(4) Deddf Llywodraeth Leol 1972, cau allan y wasg a'r cyhoedd

o'r cyfarfod yn ystod y drafodaeth ar yr eitemau a ganlyn, oherwydd y posibilrwydd y caiff gwybodaeth eithriedig ei rhyddhau fel y diffinnir hi yn Atodlen 12A y Ddeddf a'r Prawf Budd y Cyhoedd sydd ynghlwm".

9 **COSTAU YMGYNGHORWYR** (Tudalennau 63 - 66)

Cyflwyno adroddiad gan y Pennaeth Swyddogaeth (Adnoddau)/Swyddog Adran 151.

10 **CAU ALLAN Y WASG A'R CYHOEDD** (Tudalennau 67 - 68)

Ystyried mabwysiadu'r isod:-

"Dan Adran 100 (A)(4) Deddf Llywodraeth Leol 1972, cau allan y wasg a'r cyhoedd o'r cyfarfod yn ystod y drafodaeth ar yr eitemau a ganlyn, oherwydd y posibilrwydd y caiff gwybodaeth eithriedig ei rhyddhau fel y diffinnir hi yn Atodlen 12A y Ddeddf a'r Prawf Budd y Cyhoedd sydd ynghlwm".

11 **ADOLYGU'R RHAGLEN MODERNEIDDIO YSGOLION** (Tudalennau 69 - 92)

Cyflwyno adroddiad y Pennaeth Dysgu.

This page is intentionally left blank

PWYLLGOR SGRIWTINI CORFFORAETHOL

Cofnodion y cyfarfod a gynhaliwyd ar 11 Ebrill 2016

- YN BRESENNOL:** Cynghorydd R. Meirion Jones (Cadeirydd)
Cynghorydd Gwilym O Jones (Is-Gadeirydd)
- Y Cynghorwyr Jim Evans, Ann Griffith, Victor Hughes,
Llinos Medi Huws, R Llewelyn Jones
- WRTH LAW:** Pennaeth Swyddogaeth (Adnoddau)/Swyddog Adran 151
Pennaeth Gwasanaethau Oedolion
Pennaeth Trawsnewid
Pennaeth Gwasanaethau Democrataidd
Rheolwr Sgriwtini (BS)
Rheolwr Sgriwtini Dros Dro (AD)
Rheolwr Gwasanaeth (Anabledd Dysgu a Iechyd Meddwl) (BW)
Swyddog Pwyllgor (SC)
- HEFYD YN BRESENNOL:** Cynghorydd Alwyn Rowlands (Deilydd Portffolio ar gyfer
Busnes, Trawsnewid Perfformiad, Cynllun Corfforaethol ac
Adnoddau Dynol)
Cynghorydd Aled Morris Jones (Deilydd Portffolio ar gyfer
Gwasanaethau Cymdeithasol a Tai)
- YMDDIHEURIADAU:** Dim
-

1 DATGANIADAU O DDIDDORDEB.

Gwnaed datganiad o ddiddordeb personol yn eitem 4 gan y Cynghorydd R Meirion Jones oherwydd ei fod wedi gweithio gyda Gateways.

2 CYHOEDDIADAU'R CADEIRYDD A'R IS-GADEIRYDD

Gofynnodd yr Is-gadeirydd am i enwau'r Aelodau Etholedig sy'n gwasanaethu ar y Byrddau Rhaglen a'r Byrddau Trawsnewid gael eu cynnwys yn Eitem 2 ar gyfer pob Pwyllgor.

Gweithredu:

Fel y nodir uchod.

3 COFNODION Y CYFARFOD A GYNHALIWYD AR 14 MAWRTH, 2016

Cadarnhawyd bod cofnodion cyfarfod diwethaf y Pwyllgor Sgriwtini Corfforaethol a gynhaliwyd ar 14 Mawrth yn gywir yn amodol ar y canlynol: -

Materion yn codi:-

Eitem 3 – Cofnodion – Cyfarfod 1 Chwefror, 2016

Eitem 9 – Cofnodion – 1 Rhagfyr, 2015 – Gwerthusiad Blynyddol AGGCC o Berfformiad y Gwasanaethau Cymdeithasol yn 2014/15

Dywedodd y Cadeirydd fod gwybodaeth sy'n ymwneud â'r uchod bellach wedi dod i law ac yr adroddir yn ôl i'r Pwyllgor Sgriwtini Corfforaethol yn ei gyfarfod nesaf.

Gweithredu:

Fel y nodir uchod.

4 GWASANAETH ANABLEDD DYSGU – TRAWSNEWID

Cyflwynwyd – adroddiad y Pennaeth Gwasanaethau Oedolion ar y gwaith o drawsnewid y tîm Anableddau Dysgu.

Adroddodd y Rheolwr Gwasanaeth fod y Gwasanaeth yn cael ei ddarparu mewn partneriaeth â'r bwrdd iechyd gan y Tîm Anableddau Dysgu Cymunedol (TADC), sy'n darparu gwasanaeth cynhwysfawr i unigolion a theuluoedd, gan alluogi pobl i fyw'n annibynnol gyda chefnogaeth yn y gymuned. Mae'r Gwasanaeth Anableddau Dysgu yn hyrwyddo egwyddorion Strategaeth Anfantais Feddyliol Cymru Gyfan 1984, sy'n gosod y fframwaith o fewn model cymdeithasol o ofal a ategir gan ddull o weithredu sy'n seiliedig ar hawliau.

Gofynnwyd am eglurhad ar y materion canlynol:-

- A yw'r trothwy ar gyfer y Gofrestr Anabledd Dysgu yn cael ei benderfynu'n lleol ynteu'n genedlaethol, ac a yw'n newid yn unol â'r adnoddau sydd ar gael? Ymatebodd Rheolwr y Gwasanaeth trwy ddweud fod y trothwy yn cael ei benderfynu'n genedlaethol, a hynny trwy asesiad tair rhan, sef prawf IQ, sgiliau ac anghenion cymdeithasol. Dywedodd hefyd nad oedd y trothwy yn newid pan fo adnoddau'n cynyddu neu'n gostwng.
- A yw'r ddarpariaeth gwasanaeth wedi dirywio dros y blynyddoedd diwethaf? Dywedodd y Rheolwr Gwasanaeth na welwyd dirywiad yn y ddarpariaeth a bod angen asesu a yw'r model cyfredol yn gynaliadwy ac yn diwallu anghenion unigolion.
- Trafodwyd cyllideb y Gwasanaeth Anableddau Dysgu ynghyd â gwariant cymharol gydag awdurdodau eraill. Dywedodd y Rheolwr Gwasanaeth fod y gwariant gros ar gyfer 2014/15 o gwmpas 8m ac y bu gostyngiad o tua 1.2m yn y gwariant dros 5 mlynedd. Dywedodd y Pennaeth Gwasanaethau Oedolion fod cyflawni canlyniadau yn hanfodol i gwrdd ag anghenion defnyddwyr gwasanaeth, a chadarnhaodd bod digon o arian ar gael i gomisiynu gwasanaethau. Mewn perthynas â materion cyllido ar y cyd â'r gwasanaeth iechyd, dywedodd y Pennaeth Gwasanaethau Oedolion fod unigolion yn cael eu hasesu o dan feini prawf penodol.
- Lleoliadau dros dro a pharhaol y tu allan i'r sir - ymatebodd y Rheolwr Gwasanaeth trwy nodi, o gyfanswm o 303 o bobl, fod 23 yn cael eu cefnogi y tu allan i Ynys Môn – 3 mewn ysbytai arbenigol, 1 o dan y Ddeddf Iechyd Meddwl;

mae 11 mewn lleoliadau preswyl yn derbyn cymorth arbenigol oherwydd na ellir cwrdd â'u hanghenion yn lleol; mae 5 yn cael gofal mewn cartrefi arbenigol sy'n darparu gofal nyrsio oherwydd eu hanghenion iechyd aciwt.

- Taliadau am ofal nyrsio – fe soniodd y Rheolwr Gwasanaeth am y trefniadau presennol, gan gynnwys rôl y Cyngor Sir a Bwrdd Iechyd Betsi Cadwaladr.
- Materion ariannu mewn perthynas â phrosiectau sy'n cyflawni Strategaeth Anabledd Dysgu Cymru Gyfan e.e. Tyddyn Môn.
- Darparu hyfforddiant ar gyfer Gweithwyr Cymdeithasol sy'n delio â materion aflonyddu ar sail anabledd a throseddau casineb. Cadarnhaodd y Rheolwr Gwasanaeth fod staff yn cael eu hyfforddi i fedru adnabod materion aflonyddu.
- Gwaith y Bwrdd Rhaglen Trawsnewid a gwelliannau a gynlluniwyd i'r Gwasanaeth ac o ran cynnwys rhanddeiliaid – dywedodd y Rheolwr Gwasanaeth fod Mencap, sef un o'r rhanddeiliaid allweddol, yn rhan o'r gwaith o ddatblygu gwasanaethau yn y gymuned.
- Darparu gwasanaethau i bobl ifanc fel rhan o'r Rhaglen Anabledd Dysgu Gymunedol ar gyfer pobl ifanc dros 18 oed. Dywedodd y Rheolwr Gwasanaeth fod gan y Gwasanaeth gynlluniau trosiannol gyda'r Gwasanaethau Plant ar gyfer y trosglwyddiad i'r Gwasanaethau Oedolion pan fo pobl ifanc yn cyrraedd 18 oed.

Gofynnodd yr Aelodau am i gynrychiolydd o'r gwasanaeth iechyd ar y tîm TADC gael gwahoddiad i fynychu cyfarfod yn y dyfodol i adrodd ar faterion ariannu ar y cyd a rôl y gwasanaeth iechyd mewn perthynas â Gwasanaethau Oedolion a Gwasanaethau Plant.

Cytunodd yr Aelodau bod yr Aelodau hynny o'r Panel sy'n gwasanaethu ar y Byrddau Trawsnewid yn adrodd yn ôl i bob Pwyllgor Sgriwtini .

Gweithredu:

Fel y nodir uchod.

PENDERFYNWYD bod y Pwyllgor Sgriwtini Corfforaethol yn:-

- **Derbyn y datganiad sefyllfa mewn perthynas â'r Gwasanaeth Anabledd Dysgu;**
- **Derbyn diweddariad 6 misol ar y gwasanaeth;**
- **Nodi'r datblygiadau a chrosawu rhagor o wybodaeth am y strategaeth ddatblygol ymhen 6 mis.**

5 DRAFFT O'R DDOGFEN GYFLAWNI FLYNYDDOL

Dygwyd sylw gan yr Aelod Portffolio ar gyfer Busnes, Trawsnewid Perfformiad, y Cynllun Corfforaethol ac Adnoddau Dynol at y prif bwyntiau yn fersiwn ddrafft y Ddogfen Gyflawni Flynyddol a gwahoddodd y Pwyllgor a'r Aelodau i wneud sylwadau ychwanegol ar faterion i'w cynnwys yn y Ddogfen Derfynol, cyn iddi gael ei chyflwyno i'r Pwyllgor Gwaith nesaf.

Dywedodd y Rheolwr Rhaglen a Chynllunio Busnes fod 7 maes blaenoriaeth y ddogfen drafft wedi eu nodi ar gyfer y flwyddyn i ddod yn erbyn y Cynllun Corfforaethol.

Cododd yr aelodau y materion canlynol yn y drafodaeth: -

1. Trawsnewid Gofal Cymdeithasol i Oedolion Hŷn

Holodd yr Aelodau am gost gofal dementia ar Ynys Môn a gofynnwyd am ddadansoddiad o'r cyllid ac adroddiad yn ôl i'r Pwyllgor.

Gweithredu:

Fel y nodir uchod.

2. Adfywio ein Cymunedau a Datblygu'r Economi

Canolbwyntiodd y drafodaeth ar y prosiect Wylfa Newydd a'r effaith ar swyddi a sgiliau. Byddai angen i'r Cyngor weithio gydag ysgolion i ddatblygu'r economi ac i sicrhau bod pobl ifanc yn dysgu'r sgiliau i'w paratoi ar gyfer cyfleoedd am swyddi yn y dyfodol.

3. Gwella Addysg, Sgiliau a Moderneiddio Ysgolion

- Nododd y Pwyllgor fod safonau ysgol wedi codi a bod cynnydd yn cael ei wneud.
- Ni fyddai Wylfa Newydd yn weithredol tan tua 2025, gan arwain at fwlch rhwng hyfforddiant a chyfleoedd gwaith yn y cyfamser. Nodwyd bod allfudiad pobl ifanc yn parhau i fod yn broblem a'i bod yn bwysig denu'r bobl ifanc hyn yn ôl i Ynys Môn.
- Nodwyd y dylid cyfeirio at Ysgol Aberffraw fel Ysgol Bro Aberffraw.

4. Cynyddu Opsiynau Tai a Lleihau Tlodi

Dim sylwadau.

5. Trawsnewid y Ddarpariaeth Hamdden a Llyfrgelloedd

Dim sylwadau.

6. Canolbwynio ar y Cwsmer, y Dinesydd a'r Gymuned

Gofynnwyd am eglurhad ar leoliadau gwaith y tu allan i brif swyddfeydd y Cyngor. Ymatebodd y Rheolwr Rhaglen a Chynllunio Busnes y gall gweithwyr maes ddefnyddio canolfan hamdden neu lyfrgell i gael gafael ar wybodaeth. Mae'r broses yn debyg i'r drefn rhannu desgiau a gallai Aelodau etholedig wneud defnydd o'r gwasanaeth yn ogystal â staff.

7. Technoleg Gwybodaeth

- Nodwyd bod y Cyngor wedi lansio gwasanaeth Microsoft Lync i alluogi unigolion i gyfathrebu'n well.
- Cyfeiriodd y Pwyllgor hefyd at y broses o gyflwyno technoleg Citrix i gefnogi gweithio o bell a digonolrwydd yr adnoddau o fewn y Gwasanaeth TG. Nododd y Pennaeth Trawsnewid fod y dechnoleg hon eisoes wedi cael ei threialu yn y Gwasanaeth Iechyd yr Amgylchedd a'r Gwasanaethau Technegol. Adolygwyd y

gwasanaeth TG yn ddiweddar, gan gynnwys y lefelau staffio.

Cyfeiriodd y Rheolwr Rhaglen a Chynllunio Busnes at bwyntiau eraill a godwyd gan Aelodau – cynhesu byd-eang; defnydd o ynni; caffael, ffoaduriaid Syria ac ati. Dywedodd y byddai trafodaethau'n digwydd gyda Swyddogion perthnasol i benderfynu a oes capasiti i symud ymlaen ac ymgorffori'r materion hyn yn y Ddogfen Gyflawni ddrafft a nodi sut y bydd y ffrydiau gwaith hyn yn cael eu cyllido. **PENDERFYNWYD bod y Pwyllgor Sgriwtini Corfforaethol yn argymhell i'r Pwyllgor Gwaith ar 25 Ebrill, 2016 y dylid cynnwys yr agweddau canlynol yn y drafft terfynol o'r Ddogfen Gyflawni Flynyddol:-**

- Ffrwd waith effeithlonrwydd ynni;
- Yr enillion a ddisgwylir o arferion caffael gwell;
- Ymateb y Cyngor i'r argyfwng ffoaduriaid sy'n dod i'r amlwg.

Cynigir hefyd y dylid trefnu sesiwn frifio ynghylch cyflawni'r ddogfen dan sylw ar gyfer yr holl Aelodau cyn y Cyngor llawn.

6 PANEL CANLYNIAD SGRIWTINI – RHEOLI DYLEDION

Cyflwynwyd – adroddiad terfynol y Panel Canlyniad Sgriwtini ar reoli dyledion.

Sefydlwyd y Panel Canlyniad Sgriwtini i archwilio trefniadau rheoli dyledion yr Awdurdod (gan gynnwys dileu dyledion) mewn mwy o fanylder. Strwythurwyd yr adolygiad yn unol â fframwaith polisi'r Awdurdod er mwyn sicrhau cadernid, a chynhaliwyd 7 cyfarfod o'r Panel rhwng mis Gorffennaf 2015 a mis Chwefror, 2016.

Mynegodd yr Aelodau bryder ynglŷn ag effaith casglu dyledion ar y bobl fwyaf bregus mewn cymdeithas, a chyfrifoldebau'r Cyngor o ran adennill dyledion a'i Strategaeth Gwrthdlodi. Ymatebodd y Pennaeth Swyddogaeth (Adnoddau) fod yna gysylltiad cryf rhwng Strategaeth Gwrthdlodi a Pholisi Casglu Dyledion y Cyngor. Dywedodd fod drafft o'r Polisi Casglu Dyledion wedi bod gerbron y Panel ond bod angen cwblhau'r Strategaeth Gwrthdlodi yn derfynol i fynd i'r afael â'r materion hyn. Cynhelir adolygiad ar hyn o bryd o'r gwasanaethau cynghori ar ddyledion a gynigir gan y Cyngor a chymerir casgliadau ac argymhellion yr adolygiad i ystyriaeth pan gwblheir y Strategaeth Gwrthdlodi a'r Polisi Casglu Dyledion.

Dywedodd y Pennaeth Swyddogaeth (Adnoddau) fod y gwasanaeth yn gweithio ar gynllun gweithredu i wella prosesau casglu incwm yn y tymor byr a'r tymor canol gyda'r nod o sicrhau bod cwsmeriaid yn talu i'r Cyngor yn y modd mwyaf effeithlon sydd ar gael e.e. taliadau dros y rhyngrwyd, debydau uniongyrchol, taliadau dros system ffôn awtomataidd.

Crynhodd y Rheolwr Sgriwtini Dros Dro y tri phrif gasgliad gan y Panel fel a ganlyn. Cyfeiriwyd hefyd at yr 8 argymhelliad unigol a wnaed gan y Panel Canlyniad Sgriwtini:-

1. Mae'r prosesau a'r arferion bilio a chasglu incwm wedi gwella yn ddiweddar, ond roedd angen gwneud mwy er mwyn cynyddu canran y taliadau a wneir ymlaen llaw am wasanaethau;

2. Mae'r drafft o'r Ddogfen Bolisi ar reoli dyledion yn fan cychwyn da, ond roedd angen gwneud mwy o waith er mwyn sicrhau aliniad strategol gyda nodau a blaenoriaethau'r Cyngor;
3. Mae'r ymarferiad meincnodi a gynhaliwyd gan y Panel ar yr arferion rheoli dyledion wedi ychwanegu gwerth at yr adolygiad Sgriwtini.

PENDERFYNWYD: -

- Cymeradwyo Adroddiad Terfynol y Panel Canlyniad Sgriwtini gyda'r 3 phrif gasgliad a'r 8 argymhelliad unigol;
- Bod yr Adroddiad Terfynol yn cael ei gyflwyno i'r Pwyllgor Gwaith yn ei gyfarfod ar 25 Ebrill, 2016.
- Dylai'r Pwyllgor Sgriwtini Corfforaethol adolygu cynnydd ar ddatblygiadau rheoli dyledion ymhen 6 mis.

7 PANELAU CANLYNIAD SGRIWTINI

Cyflwynwyd – adroddiad ac argymhellion y Panelau Canlyniad Sgriwtini mewn perthynas â'r canlynol:-

1. Diogelu Corfforaethol
2. Gofalwyr Oedolion Anffurfiol
3. Gosod Tai Cyngor

Adroddodd y Cadeirydd fod y Panel Gofalwyr Oedolion Anffurfiol wedi cael ei ddirwyn i ben ac erbyn hyn nid oes ond dau Banel Canlyniad Sgriwtini.

Dywedodd y Cadeirydd y byddai cyfarfod cyntaf y Panel Diogelu Corfforaethol yn cael ei gynnal ar 25 Ebrill, 2016. Nododd mai teitl cywir y Panel yw'r Panel Corfforaethol Diogelu Plant.

Adroddodd y Cyngorydd Gwilym O Jones ei fod wedi mynychu cyfarfod o'r Panel Gosod Tai Cyngor lle'r oedd Pennaeth y Gwasanaethau Tai a'r Rheolwr Gwasanaethau Technegol yn bresennol. (Cynhaliwyd y cyfarfod i gael dealltwriaeth o'r weithdrefn ar gyfer gosod tai cyngor a thai cymdeithasol, ac i weld a yw'r targedau yn gyraeddadwy, ac a oes angen gwella perfformiad).

Adroddodd y Rheolwr Sgriwtini y byddai angen newid y dyddiad amodol o 26 Ebrill a drefnwyd i gynnal y Panel Gosod Tai Cyngor.

PENDERFYNWYD derbyn Cylch Gorchwyl y ddau Banel Canlyniad Sgriwtini fel y nodir yn yr adroddiad ynghyd â'r enwebiadau i bob Panel fel y cytunwyd yn y cyfarfod diwethaf.

**Y CYNGHORYDD R MEIRION JONES
CADEIRYDD**

PWYLLGOR SGRIWTINI CORFFORAETHOL

Cofnodion y cyfarfod Galw i Mewn a gynhaliwyd ar 12 Mai 2016

- YN BRESENNOL:** Y Cynghorydd R Meirion Jones (Cadeirydd)
Y Cynghorydd G O Jones (Is-gadeirydd)
- Y Cynghorwyr Jim Evans, Ann Griffith, John Griffith, Llinos Medi Huws, Victor Hughes, Raymond Jones, Robert Llewelyn Jones, Lewis Davies
- WRTH LAW:** Prif Weithredwr
Pennaeth Swyddogaeth (Adnoddau) / Swyddog Adran 151
Rheolwr Busnes (Tai) (NM)
Rheolwr Sgriwtini (BS)
Swyddog Pwyllgor (SC)
- YMDDIHEURIADAU:** Dim
- HEFYD YN BRESENNOL:** Llofnodwyr y cais Galw i Mewn:- Y Cynghorwyr Dylan Rees, R G Parry OBE, Nicola Roberts
- Y Cynghorydd Ieuan Williams (Arweinydd y Cyngor)
Y Cynghorydd Aled Morris Jones (Aelod Portffolio ar gyfer Gwasanaethau Cymdeithasol a Thai)
Y Cynghorwyr Kenneth P Hughes, J. Arwel Roberts, Alun Mummy.

1 **DATGANIAD O DDIDDORDEB**

Ni dderbyniwyd yr un datganiad o ddiddordeb.

2 **GALW I MEWN BENDERFYNIAD A WNAED GAN Y PWYLLGOR GWAITH – ACHOS BUSNES LLAWR Y DREF**

Croesawodd y Cadeirydd bawb oedd yn bresennol i'r cyfarfod galw i mewn, yn dilyn penderfyniad a wnaed gan y Pwyllgor Gwaith ar 25 Ebrill, 2016 mewn perthynas â'r Achos Busnes ar gyfer Llawr y Dref. Dywedodd fod y mater wedi cael ei alw i mewn gan y Cynghorwyr Dylan Rees, Llinos Medi Huws, Nicola Roberts, R G Parry OBE ac ef ei hun. Adroddodd y Cadeirydd ymhellach y byddai'r Cynghorydd Dylan Rees yn arwain ar y galw i mewn ac yn cyflwyno'r achos. Wedi hynny byddai'r Aelod Portffolio ar gyfer Gwasanaethau Cymdeithasol a Thai yn cael gwahoddaid i ymateb.

Cyfeiriodd y Cynghorydd Dylan Rees at gofnod o benderfyniad a wnaed gan y Pwyllgor yn ei gyfarfod ar 25 Ebrill, 2016 a chanolbwyntiodd ar y pwynt bwled isod:-

Cytuno i newid dynodiad unedau 1- 4 a 6 - 29 yn Llawr y Dref, Llangefni o fod yn gynllun tai gwarchod i bobl 60+ oed i gynllun tai anghenion cyffredinol yn unol ag Opsiwn 1 yr adroddiad.

Mewn ymateb, amlygodd y Cynghorydd Rees y pwyntiau canlynol:-

- Roedd y broses ymgynghori yn annigonol cyn i'r Pwyllgor Gwaith wneud ei benderfyniad, sy'n groes i arferion da.
- Nodwyd yn Eitem 6 y Cynllun Busnes, y dylid bod wedi ymgynghori gyda'r 7 tenant sy'n byw ym Mlociau A a B, yn ogystal â thrigolion eraill yn Llawr y Dref, i ofyn am sylwadau cyn gweithredu un o'r ddau opsiwn.
- Roedd trigolion Llawr y Dref wedi gwneud sylwadau i'r Cyngor ynghylch y diffyg ymgynghori ac roedd rhai ohonynt wedi dod i'r cyfarfod.
- Awgrymwyd y dylid penodi eiriolydd annibynnol i ymgynghori gyda'r tenantiaid a'r trigolion.
- Cyfeiriwyd at gwynion mewn adroddiad gan 'Help the Aged', lle roedd diffyg ymgynghori ystyrion yn ffactor mewn sefyllfaoedd tebyg. Mae trigolion yn teimlo bod newidiadau'n cael eu gorfodi arnynt ac nad oes ganddynt unrhyw lais a'u bod yn ddi-rym. Amlygwyd pwysigrwydd cael adborth yn ogystal â'r angen i gynnwys trigolion mewn unrhyw newid.

Yn dilyn cyfarfod o Gyngor Tref Llangefni ar 9 Mai, 2016, cyflwynwyd llythyr i'r Pwyllgor gan Glerc y Cyngor yn mynegi pryder am y diffyg ymgynghori gyda thrigolion a thenantiaid cyn i'r penderfyniad gael ei wneud. Roedd y llythyr hefyd yn dweud bod y Cyngor Tref yn bwriadu trefnu cyfarfod gyda thrigolion, y Cyngor Sir a'r Cyngor Tref i drafod y mater ymhellach.

Dywedodd y Cynghorydd Rees fod y broses ymgynghori a gynhaliwyd yn groes i Adran 4 Deddf Tai 1985 (Adran 105), a chyfeiriodd at y newid mewn dynodiad, sef y bwriad i ddynodi'r unedau yn gartrefi ar gyfer anghenion cyffredinol yn hytrach nag unedau i bobl oedrannus yn unig.

Cynigiodd y Cynghorydd Rees fod penderfyniad y Pwyllgor Gwaith yn cael ei ohirio ac y dylai tenantiaid a rhanddeiliaid gymryd rhan mewn proses ymgynghori newydd. Dylid adolygu unrhyw benderfyniad dilynol i gymryd i ystyriaeth adborth yng ngoleuni unrhyw dystiolaeth yr adroddir arni o'r drafodaeth, gan gyflwyno'r sylwadau i'r Aelodau.

Dywedodd yr Aelod Portffolio ar gyfer Gwasanaethau Cymdeithasol a Thai fod ymgynghori anffurfiol wedi digwydd ym mis Mawrth 2015, ac bydd y mater yn cael ei adrodd yn ôl i'r Pwyllgor Gwaith. Awgrymodd yr Aelod Portffolio hefyd y dylid sefydlu panel i gynrychioli gwahanol randdeiliaid i adolygu'r broses, gan gynnwys staff, Aelodau

Etholedig, tenantiaid, Heddlu Gogledd Cymru a Chyngor Tref Llangefni, a fydd wedyn yn dilyn y drefn gywir i ddelio â'r mater.

Cydnabu Arweinydd y Cyngor y byddai ymgynghori ymlaen llaw wedi bod o fudd a bod y Cyngor yn awr yn gweithio ar symud ymlaen dros y chwe mis nesaf drwy weithio gyda rhanddeiliaid.

PENDERFYNWYD argymell bod y Pwyllgor Gwaith yn atal gweithredu'r penderfyniad i ganiatáu ar gyfer ymgynghoriad llawn gyda'r tenantiaid cyfredol a'r holl randdeiliaid eraill, a hynny o fewn yr amserlen a nodir yn y Cyfansoddiad.

**R Meirion Jones
Cadeirydd**

This page is intentionally left blank

PWYLLGOR SGRIWTINI CORFFORAETHOL

Cofnodion y cyfarfod a gynhaliwyd ar 12 Mai, 2016

- PRESENNOL:** Y Cyngorwyr Lewis Davies, Jim Evans, Ann Griffith, Victor Hughes, Llinos Medi Huws, G.O. Jones, R LI Jones, R. Meirion Jones, a Raymond Jones.
- WRTH LAW:** Prif Weithredwr, Pennaeth Swyddogaeth (Busnes y Cyngor)/Swyddog Monitro, Pennaeth Gwasanaethau Democrataidd, Swyddog Pwyllgor (MEH).
- HEFYD YN BRESENNOL:** Y Cyngorydd Bob Parry OBE FRAgS – Cadeirydd y Cyngor Sir
- YMDDIHEURIADA U:** Dim
-

1 DATGANIADAU O DDIDDORDEB

Ni chafwyd unrhyw ddatganiadau o ddiddordeb.

2 ETHOL CADEIRYDD

Etholwyd y Cyngorydd R. Meirion Jones yn Gadeirydd y Pwyllgor Sgriwtini Corfforaethol.

3 ETHOL IS-GADEIRYDD

Etholwyd y Cyngorydd G.O. Jones yn Is-Gadeirydd y Pwyllgor Sgriwtini Corfforaethol.

**Y CYNGHORYDD BOB PARRY OBE FRAgS
FEL CADEIRYDD Y CYNGOR SIR**

This page is intentionally left blank

CYNGOR SIR YNYS MÔN	
Adroddiad i:	PWYLLGOR SGRIWTINI
Dyddiad:	23 MAI 2016
Pwnc:	CANLYNIADAU'R GYLLIDEB REFENIW AR GYFER 2015-16 – DRAFFT
Aelod(au) Portffolio:	Y CYNGHORYDD H E JONES
Pennaeth Gwasanaeth:	MARC JONES
Awdur yr Adroddiad:	BETHAN HUGHES OWEN
Rhif Ffôn:	01248 752663
E-bost:	Bethanowen2@ynysmon.gov.uk
Aelodau Lleol:	D/B
A - Argymhelliad/Argymhellion a Rheswm/Rhesymau	
<ol style="list-style-type: none"> 1. Ym mis Chwefror 2015, gosododd y Cyngor gyllideb net ar gyfer 2015/16 gyda gwariant net o £124.6m ar wasanaethau, a hynny i'w gyllido o incwm y Dreth Gyngor, Trethi Cenedlaethol Annomestig a grantiau cyffredinol. 2. Roedd y gyllideb ar gyfer 2015/16 yn cynnwys yr angen i wneud arbedion o £4.3m. Mae'r rhain wedi cael eu hymgorffori yn y cyllidebau gwasanaeth unigol ac mae cyflawni /diffyg cyflawni'r arbedion hyn wedi'i adlewyrchu yn y tanwariannau net a ddangosir. 3. Mae'r adroddiad hwn yn nodi'r canlyniadau dros dro ar gyfer y flwyddyn ariannol 1 Ebrill 2015 hyd at 31 Mawrth 2016. 4. Y sefyllfa ariannol gyffredinol a ragwelir ar gyfer 2015/16 mewn perthynas â chyllidebau a reolir gan wasanaethau yw tanwariant o £1,756k. Mae hyn yn welliant sylweddol ar y tanwariant o £376k a ragwelwyd ac yr adroddwyd arno yn ystod chwarter 3. Mae'r esboniadau am yr amrywiadau sylweddol i'w gweld yn yr adroddiad ynghyd â'r rhesymau am y newidiadau ers chwarter 3. 5. Mae nifer o eitemau'n cael eu heithrio o'r cyllidebau gwasanaeth am fod gwariant yn erbyn y penawdau hyn y tu hwnt i reolaeth y gwasanaethau. Ar ôl cymryd y rhain i ystyriaeth mae'r tanwariant cyffredinol y Cyngor yn cynyddu i £1,849k a hwn yw'r swm sydd ar gael i'w drosglwyddo i Falansau Cyffredinol y Cyngor. 6. Mae'r Pwyllgor Gwaith, yn dilyn yr adroddiad yn chwarter 3 lle nodwyd bod yna bwysau cynyddol ar gyllidebau y gwasanaethau a arweinir gan y galw yn y Gwasanaethau Plant, wedi cymeradwyo swm o £476k i helpu i leddfu'r pwysau hynny. 7. Roedd yr adroddiad chwarter 3 yn rhagweld gorwariant o £420k ar Priffyrdd a Thrafnidiaeth ac roedd £350k ohono oherwydd difrod sylweddol a achoswyd gan y llifogydd a'r stormydd eithriadol a effeithiodd ar yr Ynys. Gofynnodd y Pwyllgor Gwaith i hyn gael ei ariannu o Gronfa Yswiriant Glustnodedig y Cyngor, a fyddai'n dal i adael swm digonol ar gyfer risgiau yswiriant eraill (£1.5m ar ôl talu am drwsio'r holl ddifrod a achoswyd gan y stormydd). Mae hyn wedi cael ei weithredu. 8. Argymhellir nodi'r canlynol:- <ol style="list-style-type: none"> (i) Y sefyllfa a amlinellir mewn perthynas â pherfformiad ariannol 2015/16; (ii) Bod y canlyniad yr adroddir arno yn y ddogfen hon yn parhau i fod yn ganlyniad amodol hyd nes y bydd yr archwiliad statudol wedi cael ei gwblhau. 	
B – Pa opsiynau eraill wnaethoch chi eu hystyried a beth oedd eich rhesymau am eu gwrthod ac/neu ddewis yr opsiwn hwn?	
d/b	

C – Am ba reswm y mae hwn yn benderfyniad i'r Pwyllgor Gwaith?		
Mae'r mater hwn wedi ei ddirprwyo i'r Pwyllgor Gwaith		
CH – A yw'r penderfyniad hwn yn gyson â'r polisi a gymeradwywyd gan y Cyngor llawn?		
Ydi		
D – A yw'r penderfyniad hwn o fewn y gyllideb a gymeradwywyd gan y Cyngor?		
Ydi		
DD – Gyda phwy wnaethoch chi ymgynghori?		Beth oedd eu sylwadau?
1	Prif Weithredwr / Uwch Dîm Arweinyddiaeth (UDA) (mandadol)	Yn cymeradwyo'r adroddiad
2	Cyllid / Adran 151 (mandadol)	d/b – adroddiad y Swyddog Adran 151 yw hwn
3	Cyfreithiol / Swyddog Monitro (mandadol)	
4	Adnoddau Dynol (AD)	
5	Eiddo	
6	Technoleg Gwybodaeth a Chyfathrebu (TGCh)	
7	Sgriwtini	
8	Aelodau Lleol	
9	Unrhyw gyrff allanol / arall/eraill	
E – Risgiau ac unrhyw gamau lliniaru (os yn berthnasol)		
1	Economaidd	
2	Gwrthdodi	
3	Trosedd ac Anhrefn	
4	Amgylcheddol	
5	Cydraddoldebau	
6	Cytundebau Canlyniad	
7	Arall	
F - Atodiadau:		
<ul style="list-style-type: none"> Atodiad A – Adroddiad Monitro'r Gyllideb Refeniw – Canlyniad Amodol (yn cynnwys Anecs A – tabl o'r canlyniad refeniw amodol ar gyfer 2015/16) 		
FF - Papurau cefndir (cysylltwch os gwelwch yn dda gydag awdur yr Adroddiad am unrhyw wybodaeth bellach):		
<ul style="list-style-type: none"> Cyllideb refeniw 2015/16 (fel yr argymhellwyd gan y Pwyllgor hwn ar 16 Chwefror 2015 ac a fabwysiadwyd gan y Cyngor Sir ar 26 Chwefror 2015). 		

MONITRO'R GYLLIDEB REFENIW – CANLYNIAD AMODOL 2015/16

1. Balans Cyffredinol – Y Sefyllfa Agoriadol a'r Cyfraniad a Gynlluniwyd yn 2015/16

1.1 Arweiniodd y canlyniad amodol ar gyfer 2015/16 at falansau cyffredinol o £7.5m ar ddechrau'r flwyddyn ariannol gyfredol, sef sefyllfa iachach nag a ddisgwyliwyd yn flaenorol. Yn ystod y flwyddyn, mae £476k wedi cael ei drosglwyddo o'r Cronfeydd wrth Gefn Cyffredinol gyda £1m pellach yn cael ei ddyrannu fel rhan o gyllideb 2016/17 i ariannu prosiectau penodol.

2. Y flwyddyn a ddaw i ben ar 31 Mawrth 2016 – Perfformiad Ariannol fesul Gwasanaeth

2.1 Mae manylion perfformiad ariannol pob gwasanaeth ar gyfer y flwyddyn i'w gweld yn Anecs A. Mae tanwariant net o £1,756k ar wasanaethau, sy'n well na'r canlyniad amcangyfrifedig yr adroddwyd arno yn Chwarter 3 pryd rhagweldwyd gorwariant ar y gwasanaethau o £390k. Mae'r tabl isod yn crynhoi'r amrywiadau sylweddol:-

Crynodeb o amrywiadau canlyniad amodol ar 31 Mawrth 2016	
	(Tan) / Gorwariant £000
Addysg Ganolog	(125)
Gofal Cymdeithasol i Oedolion	186
Gofal Cymdeithasol i Blant	(221)
Tai	(208)
Economaidd a Chymuned	66
Priffyrdd a Thrafnidiaeth	(111)
Cynllunio a Gwarchod y Cyhoedd	(323)
Eiddo	(90)
Rheoli Gwastraff	131
Corfforaethol – Gwasanaethau Eraill	(968)
Adnoddau – heb gynnwys budd-daliadau a roddwyd	125
Trawsnewid	(333)
Adnoddau – budd-daliadau a roddwyd	(466)
Cyfreithiol a Phwyllgorau	(99)
Cyllid Corfforaethol	428
Arall	(252)
Gorwariant/(Tanwariant) net ar wasanaethau	(1,756)

3. Eglurhad ar yr Amrywiadau Sylweddol – Nodwch fod pob cyfeiriad at amrywiadau a chanlyniadau'n amodol ac nid ydynt ond yn cynnwys amrywiadau y gellir eu rheoli

3.1 Dysgu Gydol Oes

3.1.1 Addysg Ganolog

3.1.1.1 Bu tanwariant o £125k yn ystod y flwyddyn. Yn chwarter 3 rhagweldwyd tanwariant o £62k erbyn diwedd y flwyddyn. Mae'r tanwariant yn bennaf o ganlyniad i nifer o fân orwariannau a thanwariannau. Mae'r gorwariannau mwy yn cynnwys gorwariant o £97k ar integreiddio uwchradd, £137k ar gludiant ysgol a £152k ar GwE. Mae tanwariannau sylweddol yn cynnwys tanwariant o £107k ar leoliadau all-sirol, £95k ar Staffio Addysg Ganolog, £80k ar y ddarpariaeth Blynnyddoedd Cynnar, £51k ar Blas am Oes a thanwariant o £95k ar Wasanaethau Ieuenctid.

3.1.2 Diwylliant

3.1.2.1 Roedd tanwariant o £9k yn y gwasanaeth yn ystod y flwyddyn ariannol ac yn chwarter 3 rhagwelwyd y byddai tanwariant o £2k am y flwyddyn. Roedd gorwariant o £88k ar Amgueddfeydd ac Oriellau, ac un rheswm sylweddol am hynny oedd nad yw Oriellau Ynys Môn wedi cyflawni ei thargedau incwm. Roedd tanwariant o £89k ar Wasanaethau Llyfrgell a fydd yn gwneud iawn am y gorwariant yn y Gwasanaeth Amgueddfeydd ac Oriellau. Bu gorwariannau a thanwariannau amrywiol eraill yn y gwasanaeth.

3.2 Cymunedau

3.2.1 Gofal Cymdeithasol i Oedolion

3.2.1.1 Roedd gorwariant o £186k ar gyfer y flwyddyn – y sefyllfa a ragwelwyd am y flwyddyn yn chwarter 3 oedd gorwariant o £221k. Mae hyn yn welliant sylweddol.

3.2.1.2 Mae'r elfennau o fewn y canlyniad amodol fel a ganlyn: -

- Gwasanaethau ar gyfer yr Henoed: rhagweld gorwariant o £71k;
- Anableddau Corfforol (AC): rhagweld tanwariant o £77k;
- Anableddau Dysgu (AD): rhagweld gorwariant o £272k;
- Iechyd Meddwl (IM): rhagweld gorwariant o £202k;
- Uned Ddarparu: rhagweld tanwariant o £219k; a
- Rheoli a Chefnogi: rhagweld tanwariant o £83k.

3.2.1.3 Mae'r meysydd gwasanaeth sy'n gorwario ar hyn o bryd yn gwneud hynny o ganlyniad i (i) galw uwch na'r disgwyl a (ii) pwysau cost, yn cynnwys lleoliadau gofal cartref allanol £537k, Gofal Dydd Anableddau Dysgu £136k, a gofal preswyl allanol Iechyd Meddwl £276k. Rheolir lleoliadau'n gyffredinol trwy baneli dyrannu sy'n caniatáu i reolwyr ystyried yn fanwl sut mae lleoliadau yn cael eu comisiynu. Mae hyn yn sicrhau nid yn unig ganlyniad diogel i ddefnyddwyr gwasanaeth ond hefyd y canlyniad mwyaf cost-effeithiol i'r Cyngor. Mae adolygiad penodol o Ofal Dydd Anableddau Dysgu yn mynd rhagddo ar hyn o bryd. Enghraifft o'r pwysau cost ar y gwasanaeth yw'r cynnydd o 1.7% yn y ffioedd ar gyfer lleoliadau preswyl allanol yn 2015/16 lle nad oes cyllideb ychwanegol wedi cael ei darparu. Rydym yn amcangyfrif y bydd effaith hyn ar ei ben ei hun yn £150k ar draws y gwasanaeth ar gyfer 2015/16.

3.2.2 Gwasanaethau Plant

3.2.2.1 Ar ddiwedd y trydydd chwarter rhagwelwyd gorwariant o £476k yn y Gwasanaeth ac, o ganlyniad, rhyddhawyd y swm yma o'r balansau cyffredinol ac arweiniodd hynny at ragweld sefyllfa wastad erbyn diwedd y flwyddyn. Yn ystod y chwarter diwethaf nodwyd incwm ychwanegol yn ymwneud â Plant sy'n Derbyn Gofal - nid oedd yr incwm hwn wedi'i gynnwys yn y rhagolygon chwarter 3. Oherwydd yr arian hwn, ynghyd â mesurau effeithlonrwydd eraill a gymerwyd yn ystod y chwarter olaf, gwelwyd tanwariant o £221k ar gyfer y Gwasanaeth erbyn diwedd y flwyddyn.

3.2.2.2 Mae'r prif amrywiadau yn cynnwys tanwariant o £18k ar Blant sy'n Derbyn Gofal, sy'n cynnwys gorwariant o £545k ar leoliadau ansafonol a ostyngwyd yn sgil trosglwyddo £476k o'r cronfeydd wrth gefn cyffredinol, gan adael gorwariant o £69k. Bu gorwariant o £179k ar ofalwyr maeth mewnl ond tanwariant o £218k ar ofalwyr maeth o'r tu allan i'r sir.

3.2.2.3 Mae Cymorth i Deuluoedd yn dangos tanwariant o £74k, sy'n ymwneud yn bennaf â'r Gwasanaeth Integredig Cymorth i Deuluoedd. Mae Gwasanaethau Plant a Theuluoedd eraill yn dangos tanwariant o £40k a oedd yn ymwneud, yn bennaf, â chostau gwella gwasanaeth. Roedd y gyllideb ar gyfer Plant ag Anabledau yn dangos tanwariant o £55k y gellir ei briodoli'n bennaf i daliadau allanol am gymorth cymunedol a gwaith cymdeithasol.

3.2.3 Tai (Cronfa'r Cyngor)

3.2.3.1 Y canlyniad ar gyfer y gwasanaeth yw tanwariant o £208k – rhagwelwyd tanwariant o £120k erbyn diwedd y flwyddyn ariannol yn ystod Chwarter 3. Mae hwn yn welliant o £88k ar y tanwariant. Mae'r tanwariant yn ganlyniad i brosiectau diwygio lles a chynghori ar ddyledion sydd wedi dechrau'n hwyrach na'r disgwyl a £93k o wariant a oedd wedi'i ailddyrannu i waith a ariennir gan grant.

3.3 Datblygu Cynaliadwy

3.3.1 Economaidd a Chymunedol (yn cynnwys Morwrol a Hamdden)

3.3.3.1 Roedd gorwariant o £66k yn y gwasanaeth yn gyffredinol ar ddiwedd chwarter 4. Rhagwelwyd ar ddiwedd chwarter 3 y byddai gorwariant o £95k erbyn 31 Mawrth 2016, ond mae hyn yn is na'r disgwyl.

3.3.1.2 Mae'r canlyniad ar gyfer Datblygu Economaidd yn dangos tanwariant o £59k. Yn ystod Chwarter 3 amcangyfrifwyd y byddai tanwariant o £7k erbyn diwedd y flwyddyn ariannol. Roedd y prif elfennau o bryder yn ymwneud â threfniadau ar ôl i brosiectau a ariennir gan Ewrop ddod i ben a'r diffyg incwm o ganlyniad.

3.3.1.3 Roedd tanwariant o £7k ar y Gwasanaeth Morwrol, sy'n welliant ar y tanwariant o £1k yr adroddwyd arno yn ystod Chwarter 3. Mae hyn oherwydd tanwariant ar Wardeiniaid Traeth - £18k, tanwariant ar gostau rhedeg dociau a phorthladdoedd - £18k, a thanwario ar waith atgyweirio a chynnal a chadw - £15k, a fydd yn gwneud iawn am yr arian na lwyddwyd i'w gael o werthu olew arforol ym Mhorthladd Caergybi - £38k.

3.3.1.4 Roedd gorwariant o £134k yn y Gwasanaeth Hamdden ar ddiwedd y flwyddyn ariannol. Mae hon yn sefyllfa well na'r gorwariant o £155k yr adroddwyd arni yn ystod chwarter 3. Fel y dywedwyd o'r blaen, mae rhai o'r gorwariannau yn rhai hanesyddol o ran eu natur ac maent yn ymwneud â dau brif faes, sef Cyfleusterau Awyr Agored a'r Cwrs Golff Cyhoeddus. Yn dilyn crafangu'n ôl gyllideb y Parc a'r Cyfleusterau Awyr Agored yn 2012/13 mae'r swyddogaeth wedi ysgwyddo'r costau ychwanegol o fewn ei chyllideb ei hun flwyddyn ar ôl blwyddyn, gan arwain at orwariant net o £65k ar gyfer 2015/16. Mae'r duedd hanesyddol o orwario ar y Cwrs Golff wedi parhau gyda ffigwr canlyniad terfynol o £39k. Mae hyn oherwydd y methiant hir sefydlog i gyrraedd targedau incwm. Mae Partneriaeth Llangedfni bellach wedi cymryd drosodd y cyfrifoldeb am y cwrs golff.

3.3.1.5 Mae Datblygu Chwaraeon a Gweinyddu yn dangos tanwariant net, yn bennaf oherwydd incwm ychwanegol o £10k, tra bod y Canolfannau Hamdden yn dangos gorwariant terfynol o £38k, £7k yn llai nag a ragwelwyd yn chwarter 3.

3.3.1.6 Mae tanwariannau a gorwariannau ar y Canolfannau Hamdden, yn enwedig Caergybi a Phlas Arthur, gyda Chaergybi yn dioddef fwyaf o ganlyniad i ddifrod a achoswyd gan stormydd, materion adeiladu yn gyffredinol yn ogystal â diffyg cynhyrchu incwm. Codwyd pryderon yn cyfeirio at y diffyg incwm a gynhyrchwyd yn y chwarter olaf ar gyfer pob un o'r pedair canolfan lle roedd yr incwm a ddaeth i mewn yn sylweddol is na'r proffil. Fodd bynnag mae hyn wedi gwella, ond dim digon i gyrraedd y targedau arbedion effeithlonrwydd ychwanegol a osodwyd. Yn chwarter 3 roedd y Pwyllgor Gwaith wedi cymeradwyo trosglwyddiad o'r Gronfa Wrth Gefn a Glustnodwyd ar gyfer Yswiriant i ariannu hyd at £250k o'r gwaith atgyweirio yn sgil difrod a achoswyd gan stormydd i doeau canolfannau hamdden.

3.3.2 Priffyrdd

3.3.2.1 Roedd gorwariant o £459k yn y gwasanaeth hwn ar gyfer y flwyddyn ariannol ond, yn dilyn addasiad cyfrifyddu ar gyfer dyledwr tymor hir ar y stoc halen sy'n darparu incwm unwaith ac am byth o £220k a chyfraniad o'r Gronfa Wrth Gefn ar gyfer Yswiriant, mae'r gwasanaeth yn dangos sefyllfa well, sef tanwariant o £111k.

3.3.2.2 Cafwyd £472k gan Lywodraeth Cymru tuag at waith i drwsio difrod a achoswyd yn dilyn stormydd eithriadol a llifogydd yn ystod y trydydd chwarter a chymeradwyodd y Pwyllgor Gwaith drosglwyddo £350k o'r Gronfa wrth Gefn a Glustnodwyd ar gyfer Yswiriant i dalu am weddill y gwaith trwsio yr oedd angen ei wneud oherwydd difrod gan y stormydd. O ganlyniad, mae'r gorwariant o £350k a ragwelwyd ar ddiwedd y flwyddyn yn chwarter 3 bellach wedi dod yn ôl yn unol â'r gyllideb.

3.3.2.3 Mae sefyllfa well ar ddiwedd y flwyddyn ar gyfer gweinyddiaeth adrannol, sef tanwariant o £61k ar gostau gweithwyr a chyflenwadau a gwasanaethau amrywiol. Mae cludiant cyhoeddus yn dangos tanwariant o £55k yn sgil costau trafndiaeth, tocynnau rhatach a marchnata is ac mae Trafndiaeth Cymunedol Môn a'r Fflyd hefyd yn dangos tanwariant o £58k o ganlyniad i gostau is ar drafnidiaeth, gweithwyr a chyflenwadau a chostau gwasanaethau. Cafwyd £14k yn fwy na'r targed incwm oherwydd ymgymryd â dau gontract newydd. Bu gorwariant mewn Rheolaeth Cynnal a Chadw o £77k ac mae'r gwariant ar Ddylunio Cynnal a Chadw £81k yn uwch na'r gyllideb oherwydd na lwyddwyd i gyflawni'r incwm o ffioedd proffesiynol – y rhain yw'r prif ffigurau ar gyfer canlyniadau'r gwasanaeth.

3.3.3 Cynllunio a Gwarchod y Cyhoedd

3.3.3.1 Mae'r canlyniad cyfun ar gyfer y ddau wasanaeth yn danwariant o £323k.

3.3.3.2 Mae'r rhan fwyaf o'r cyllidebau yn yr Adran Gynllunio yn tanwario ac eithrio Cyflawni Cynllunio Cymru, lle mae gorwariant o £28k, PEG sy'n gorwario £35k a Chefn Gwlad a'r Arfordir sy'n gorwario £15k. Daw'r prif danwariannau o'r gwasanaeth datblygiadau mawr a'r gwasanaeth rheoli cynllunio, lle mae'r incwm yn fwy na'r targedau o £104k a £131k yn y drefn honno.

3.3.3.3 Mae nifer o fân danwariannau a gorwariannau yn y Gwasanaeth Gwarchod y Cyhoedd. Mae tanwariant o £41k ar iechyd yr amgylchedd a £21k ar Safonau Masnach, tra bod gorwariant o £35k yn y Gwasanaeth Trwyddedu.

3.3.4 Eiddo

3.3.4.1 Mae'r ffigwr canlyniad ar gyfer y Gwasanaeth Eiddo yn dangos tanwariant net o £90k, cynnydd o £16k o'r ffigwr a ragwelwyd yn yr adroddiad yn Chwarter 3, sef tanwariant o £74k am y flwyddyn yn ei chyfanrwydd. Fodd bynnag, mae'r Adeiladau Gweinyddol wedi parhau i danwario o £31k erbyn diwedd y flwyddyn ac mae eiddo masnachol wedi tanwario £30k. Mae hyn, yn bennaf, oherwydd bod y tîm Caffael Canolog wedi ail-dendro contractau'n llwyddiannus ac wedi rhentu unedau masnachol yn llwyddiannus. Y gorwariant mwyaf yw £78k mewn gwaith cynnal a chadw brys a gwaith cynnal a chadw wedi'i gynllunio. Ond i gydbwysu hyn mae nifer o fân eitemau o danwariant, a thanwariant o £99k yn erbyn cyllidebau gweithwyr o ganlyniad i reoli swyddi gweigion. Mae'r gwasanaeth yn lliniaru ei orwariant trwy gyllid o'r meysydd hyn sydd wedi tanwario.

3.3.5 Rheoli Gwastraff

3.3.5.1 Mae'r gwasanaeth wedi gorwario £130k erbyn diwedd y flwyddyn ariannol, mae hyn fymryn yn uwch na'r ffigwr a ragwelwyd yn Chwarter 3, sef gorwariant o £100k am y flwyddyn yn ei chyfanrwydd.

3.3.5.2 Mae'r sefyllfa derfynol hon o ganlyniad i danwariant o £60k ar Waredu Gwastraff, a drosglwyddwyd wedi hynny i'r cronfeydd wrth gefn fel sy'n ofynnol o dan delerau ac amodau'r Grant ESR, costau staffio a chostau Asiantaeth yng Ngorsaf Drosglwyddo Penhesgyn – er bod y rhain yn llawer is na'r disgwyl a bod costau'r Contract Casglu Gwastraff yn dal i fod yn uwch na'r gyllideb graidd.

3.4 Dirprwy Brif Weithredwr

3.4.1 Corfforaethol – Gwasanaethau Eraill

3.4.1.1 Bu tanwariant o £968k yn y gyllideb yn y diwedd. Rhagwelwyd yn Chwarter 3 y byddai tanwariant o £248k (9.23%) ar ddiwedd y flwyddyn, am y flwyddyn yn ei chyfanrwydd. Mae hwn yn welliant sylweddol ar y rhagamcaniad hwnnw. Y prif reswm am y tanwariant yw trosglwyddiad cyfrifyddu am swm o £262k o'r fantolen i refeniw yn gysylltiedig â gorddarpariaeth yn y flwyddyn flaenorol. Arian annisgwyl ar gyfer 2015/16 yn unig yw hwn ac mae gostyngiad yn y Gronfa Yswiriant wrth Gefn sydd ei hangen wedi arwain at symud £598k o'r cronfeydd cyfyngedig i falansau cyffredinol.

3.4.2 Corfforaethol a Democrataidd

3.4.2.1 Bu gorwariant o £10k yn y gyllideb hon. Rhagwelwyd yn chwarter 3 y byddai gorwariant o £15k am y flwyddyn yn ei chyfanrwydd. Mae taliadau a godwyd gan wasanaeth y crwner ar gyfer 2014/15 yn £9k yn fwy na'r hyn a gronwyd. Mae tanysgrifiadau CLILC wedi tanwario £7k gan nad yw'r ffioedd wedi cynyddu yn unol â chwyddiant. Bu gwariant o £7k hefyd ar ffioedd cyfreithiol ar gyfer gwrandawriad y Pwyllgor Safonau ac nid oedd cyllideb gysylltiedig ar gyfer y ffioedd hyn.

3.4.3 Swyddfa'r Dirprwy Brif Weithredwr

3.4.3.1 Roedd gorwariant o £50k yn y gyllideb hon, ar ddiwedd chwarter 3 rhagamcanwyd y byddai gorwariant o £84k (115%) erbyn diwedd y flwyddyn. Bu tanwariannau o £28k yng nghostau rhedeg y swyddfa gyffredinol, ond cafwyd gorwariant o £51k hefyd oherwydd arbedion disgwylidig a roddwyd i'r naill ochr yn y ganolfan gost ar gyfer y DBW ond sy'n gysylltiedig â'r awdurdod ehangach. Daeth y gwariant ar y system Sycle (anfonebau CAMMS) i gyfanswm o £22k am y flwyddyn, ac nid oedd cyllideb gysylltiedig ar ei gyfer. Disgwyliwyd gwario £33k ar gymorth ar gyfer y flwyddyn lawn, fodd bynnag, roedd modd dod â'r contract i ben yn fuan. Nid oes unrhyw rwymedigaeth i'r gwasanaeth o hyn allan.

3.4.4 Adnoddau – Ac eithrio Budd-daliadau a Roddwyd

3.4.4.1 Bu gorwariant o £125k yn y gwasanaeth erbyn diwedd y flwyddyn ariannol, a rhagamcanwyd yn chwarter 3 y byddai gorwariant o £135k (16.92%) erbyn diwedd y flwyddyn. Mae'r pwysau ar y gyllideb yn cynnwys gorwariant mwy sylweddol o £60k ar staff cyfrifyddu, gan gynnwys staff asiantaeth; gorwariant o £46k ar daliadau banc ac arbediad yr oedd rhaid ei ganfod yn erbyn ymarferiad tendro. Mae'r eitemau tanwariant mwyaf arwyddocaol yn cynnwys arbedion o £24k ar staff mewn amryw o adeiniau a £39k o grantiau annisgwyl.

3.4.5 Adnoddau – Budd-daliadau a Roddwyd

3.4.5.1 Y canlyniad terfynol a ragwelir yw tanwariant o £466k sy'n welliant ar y tanwariant tybiedig o £338k yr adroddwyd arno yn Chwarter 3. Mae'r rhagamcaniad hwn yn cynnwys tanwariant o £550k ar y Cynllun Gostyngiadau'r Dreth Gyngor.

3.4.6 Adnoddau Dynol

3.4.6.1 Roedd tanwariant o £44k ar yr adain hon ar ddiwedd y flwyddyn o gymharu â thanwariant o £21k a ragwelwyd yn chwarter 3. Fe wnaed rhai arbedion ar gostau gweithwyr (£14k) a Hyfforddiant Canolog (£28k) sef yr hyfforddiant corfforaethol ar gyfer yr holl Awdurdod. Bu'n rhaid prynu capasiti ychwanegol ar ffurf ymgynghorydd yn ystod Chwarter 4 oherwydd pwysau ychwanegol yn deillio o'r rhaglen Trawsnewid/Gweithio'n Gallach – gwariwyd £25k ar yr ymgynghorydd, fodd bynnag, mae amryw o fân danwariannau wedi cydbwysu'r gwariant hwn.

3.4.7 TGCh

3.4.7.1 Y sefyllfa diwedd blwyddyn ar gyfer TG oedd tanwariant o £4k. Yn chwarter 3 rhagamcanwyd y byddai'r gwasanaeth wedi gorwario £14k erbyn diwedd y flwyddyn. Bu tanwariant o £48k ar weithwyr oherwydd swyddi gweigion ac oherwydd penodi'n hwyr i swydd y Rheolwr TGCh. Fel yr adroddwyd yn ystod y flwyddyn, defnyddiwyd y tanwariant hwn i dalu am gyflogi ymgynghorwyr i ddarparu cefnogaeth i brosiectau penodol ac i lenwi bylchau mewn capasiti oherwydd swyddi gweigion. Roedd y gwariant ar ymgynghorwyr yn £51k. Y canlyniad terfynol oedd amrywiad incwm heb ei gyflawni o £11k. Cafwyd mân arbedion hefyd ar gyllidebau teithio a chyflenwadau a chyllidebau gwasanaethau, sef £4k a £8k yn eu trefn.

3.4.8 Cyfreithiol a Phwyllgorau

3.4.8.1 Mae'r gwasanaeth hwn wedi tanwario £99k am y flwyddyn ariannol, yn chwarter 3 rhagamcanwyd y byddai wedi tanwario £61k (44.53%) erbyn diwedd y flwyddyn. Y prif reswm am y tanwariant yw gostyngiad yng nghostau gweithwyr (£61k), fodd bynnag, roedd hyn o ganlyniad i fedru codi am amser swyddogion ar Bridiannau Tir. Bu gorwariant yn yr adain Sgriwtini oherwydd trefniadau dros dro, mae tanwariannau eraill wedi lliniaru'r gorwariant cyffredinol i £18k. Mae'r gwasanaethau Pwyllgorau a Chyfieithu wedi tanwario £45k a £25k yn eu trefn.

3.4.9 Trawsnewid

3.4.9.1 Mae'r adain hon wedi tanwario £333k, yn chwarter 3 rhagamcanwyd y byddai wedi tanwario £122k am y flwyddyn yn ei chyfanrwydd, sy'n gynnydd sylweddol. Mae'r tanwariant o ganlyniad i oedi wrth recriwtio i swyddi allweddol yn y tîm (£128k). Yn ystod chwarter 4 daethpwyd i gytundeb ynglŷn â'r anfonebau oedd yn rhaid eu talu am Bartneriaeth Môn a Gwynedd ar gyfer 2014/15 a 2015/16. Mae arian wedi cronni wrth ddisgwyl am yr anfonebau sy'n weddill ac mae hyn wedi arwain at danwariant o £190k. Roedd hyn yn bennaf oherwydd nifer fawr o swyddi gwag yn y Bartneriaeth.

3.4.10 Archwilio

3.4.10.1 Roedd yr adain hon wedi tanwario £38k erbyn diwedd y flwyddyn ariannol, yn chwarter 3 rhagamcanwyd y byddai wedi tanwario £30k. Y prif resymau am y tanwariant hwn oedd dwy swydd wag Cynorthwydd Archwilio a gorwariant ar y trefniadau Rheoli dros dro am hanner cyntaf y flwyddyn ariannol.

3.4.11 Cyllid Corfforaethol

3.4.11.1 Mae'r pennawd cyllideb hwn yn cynnwys nifer o feysydd megis incwm o fuddsoddiadau, costau cyllido a chronfeydd hapddigwyddiadau a ddefnyddir gan yr Awdurdod yn ei chyfanrwydd a lle codir am addasiadau eraill a ganfyddir yn ystod y broses gau ond na ellir eu priodoli i unrhyw wasanaeth penodol. Ni fydd yna gyllideb gyfatebol ar gyfer yr addasiadau hyn. Ar ddiwedd y flwyddyn roedd y pennawd hwn yn dangos gorwariant o £428k. Y prif amrywiad yw trosglwyddo £300k o arbedion Gweithio'n Gallach Trawsnewid lle bu oedi yn gweithredu'r rhaglen. Y gweddill yw addasiadau i'r cronfeydd wrth gefn.

3.5 Cronfa Casglu'r Dreth Gyngor

3.5.1 Mae'r swm gwirioneddol sydd wedi'i gredydu fel arian a gasglwyd yn seiliedig ar gyfanswm y debyd gros a godwyd yn ystod y flwyddyn, gan gynnwys unrhyw addasiadau o flynyddoedd blaenorol llai y cyfanswm a dalwyd ar ffurf praeseptau i Awdurdod yr Heddlu a Chynghorau Tref a Chymuned. Gan fod dyledion a oedd wedi cronni wedi cael eu dileu yn erbyn y ddarpariaeth yn y flwyddyn, bu'n rhaid cynyddu lefel y ddarpariaeth yn sylweddol. O ganlyniad i'r taliad hwn, roedd y sefyllfa mewn perthynas â chasglu'r Dreth Gyngor yn dangos diffyg yn erbyn y gyllideb o £293k.

3.6 Cyfrif Refeniw Tai (CRT)

3.6.1 Ar hyn o bryd mae gwarged y CRT (fel y cyfrifwyd ar gyfer y Cyfrifon Statudol) yn dangos £3.2m. Mae'r newid ers y rhagamcaniad yn y chwarter blaenorol o ganlyniad i wariant cyfalaf is (a ariennir o refeniw y CRT) a'r ffaith i ni dderbyn grant LILILIA i dalu am beth o'r gwaith effeithlonrwydd ynni. Disgwylir y bydd modd gwneud i fyny am lawer o'r diffyg cyfalaf yn 2016/17, gan ddefnyddio'r gwarged o 2015/16. Mae'r gwarged sy'n gysylltiedig â'r CRT wedi'i ddiogelu yng nghyfrifon y Cyngor ac ni fydd yn trosglwyddo i falansau cyffredinol y Cyngor.

4. Amrywiaethau nad oes modd eu rheoli

4.1 Mae nifer o amrywiaethau sy'n effeithio ar y waelodlin. Mae Anecs A yn rhoi manylion yr effeithiau hyn. Yr eitemau cysoni mwyaf arwyddocaol rhwng yr amrywiaethau sydd dan reolaeth y gwasanaethau a'r amrywiaethau yn y waelodlin yw'r addasiadau statudol trwy'r Datganiad Symudiad yn y Cronfeydd wrth Gefn (gweler y Datganiad Cyfrifon).

5. Casgliad

5.1 Mae'r gwariant refeniw net gan yr Awdurdod hyd at ddiwedd mis Mawrth 2016 a'r sefyllfa ariannol a ragwelir ar gyfer pob gwasanaeth wedi eu hamlinellu uchod ac i'w gweld yn Anecs A. Rydym yn rhagweld tanwariant o tua £1,849m ar wasanaethau ar y cam hwn. Gallai hyn newid yn y dyfodol ar ôl cwblhau'r Datganiad Cyfrifon. Mae'r canlyniad terfynol hon yn welliant ar y sefyllfa yr adroddwyd arni yn Chwarter 3, pan amcangyfrifwyd tanwariant o £0.376m.

5.2 Mae'r Pwyllgor Gwaith wedi cymeradwyo trosglwyddo £476k o Gronfeydd Cyffredinol y Cyngor i ariannu'r gorwariant ar y Gwasanaethau Plant oherwydd y galw sylweddol ar y gyllideb Plant sy'n Derbyn Gofal. Mae'r Pwyllgor Gwaith hefyd wedi cymeradwyo trosglwyddo'r canlynol o'r Cronfeydd Wrth Gefn sydd wedi'u Clustnodi ar gyfer Yswiriant: hyd at £350k fel sy'n angenrheidiol ar gyfer difrod llifogydd i briffyrdd a £250k i wneud gwaith atgyweirio yn dilyn difrod gan stormydd i doeau canolfannau hamdden.

Canlyniad Refeniw Amodol 2015/16

Gwasanaeth/Swyddogaeth	Cyllideb Flynyddol	Canlyniad Amodol	Cyfanswm Amrywiad Amodol Terfynol	Amrywiad Amodol na ellir ei Reoli (Eithriadau)	Amrywiad y gellir ei Reoli (Heb Eithriadau)
	£'000	£'000	£'000	£'000	£'000
Dysgu Gydol Oes					
Cyllideb Ddatganoledig i Ysgolion	43,833	43,833	0	0	0
Addysg Ganolog	8,007	5,823	(2,184)	(2,059)	(125)
Diwylliant	1,728	1,445	(283)	(274)	(9)
Cymunedau					
Gwasanaethau Oedolion	21,955	21,852	(103)	(289)	186
Gwasanaethau Plant	6,674	6,456	(218)	3	(221)
Tai	982	1,586	604	812	(208)
Datblygu Cynaliadwy					
Economaidd a Chymunedol (yn cynnwys Gwasanaethau Morwrol a Hamdden)	4,037	2,995	(1,042)	(1,108)	66
Prifffyrdd a Thrafnidiaeth	9,377	7,460	(1,917)	(1,806)	(111)
Cynllunio a Gwarchod y Cyhoedd	3,011	2,599	(412)	(89)	(323)
Eiddo	703	-328	(1,031)	(941)	(90)
Gwaith y gellir Codi Amdano	-	-	-	-	-
Rheoli'r Gyfadran	98	85	(13)	-	(13)
Gwastraff	7,173	6,577	(596)	(727)	131
Dirprwy Brif Weithredwr					
Corfforaethol – Gwasanaethau Eraill	2,749	2,304	(445)	523	(968)
Costau Corfforaethol a Democraidaidd	2,233	2,302	69	59	10
Swyddfa'r Dirprwy Brif Weithredwr	77	4	(73)	(123)	50
Adnoddau – Ac eithrio Budd-daliadau Roddwyd	915	759	(156)	(281)	125
Adnoddau – Budd-daliadau a Roddwyd	5,917	5,451	(466)	-	(466)
Adnoddau Dynol	848	77	(771)	(727)	(44)

Gwasanaeth/Swyddogaeth	Cyllideb Flynyddol	Sefyllfa Amodol	Cyfanswm Amrywiaeth Amodol Terfynol	Amrywiaeth Amodol na ellir ei Reoli (Eithriadau)	Amrywiaeth Amodol y gellir ei Reoli (Heb Eithriadau)
	£'000	£'000	£'000	£'000	£,000
TGCh	68	8	(60)	(64)	4
Cyfreithiol a Phwyllgorau	102	115	13	112	(99)
Trawsnewid	677	114	(563)	(230)	(333)
Archwilio	3	0	(3)	35	(38)
Cyllid Corfforaethol	3,477	10,985	7,508	7,080	428
Gwarged/(Diffyg) ar Gasglu'r Dreth Gyngor		293	293		293
Cyfanswm Cronfa'r Cyngor	124,646	122,795	(1,849)	(93)	(1,756)
ARIENNIR GAN					
Tretjo Cenedlaethol Annomestig	21,986				
Y Dreth Gyngor	30,955				
Grant Cytundeb Canlyniad	725				
Grant Cymorth Refeniw	70,980				
	124,646				

CYNGOR SIR YNYS MÔN		
ADRODDIAD I:	PWYLLGOR SGRIWTINI	
DYDDIAD:	23 MAI 2016	
PWNC:	ADRODDIAD ALLDRO CYFALAF 2015/16	
DEILYDD (ION) PORTFFOLIO:	Y CYNGHORYDD H E JONES	
PENNAETH GWASANAETH:	MARC JONES (EST.2601)	
AWDUR YR ADRODDIAD:	GARETH ROBERTS	
FFÔN:	01248 752675	
E-BOST:	GarethJRoberts@ynysmon.gov.uk	
AELODAU LLEOL:	Amherthnasol	
A - Argymhellid / Argymhellion a Rheswm / Rhesymau		
<ul style="list-style-type: none"> Nodi sefyllfa alldro ddrafft Rhaglen Gyfalaf 2015/16 yn amodol ar Archwiliad; Cymeradwyo cario £7.791m drosodd i 2016/17 ar gyfer y tanwariant ar y rhaglen oherwydd llithriad. Bydd y cyllid ar gyfer hyn hefyd yn cael ei gario drosodd i 2016/17. 		
B - Pa opsiynau eraill wnaethoch chi eu hystyried a pham wnaethoch chi eu gwrthod a / neu ddewis yr opsiwn hwn?		
Amherthnasol		
C - Pam fod hwn yn benderfyniad i'r Pwyllgor Gwaith?		
<ul style="list-style-type: none"> Mae'r adroddiad hwn yn nodi perfformiad ariannol y gyllideb gyfalaf ar gyfer blwyddyn ariannol 2015/16, yn amodol ar Archwiliad; Mae monitro'r gyllideb yn swyddogaeth sydd wedi ei dynodi i'r Pwyllgor Gwaith. 		
CH - A yw'r penderfyniad hwn yn gyson â pholisi a gymeradwywyd gan y Cyngor llawn?		
Ydi		
D - A yw'r penderfyniad hwn o fewn y gyllideb a gymeradwywyd gan y Cyngor?		
Gosod y Gyllideb Gyfalaf flynyddol.		
DD – Gyda phwy wnaethoch chi ymgynghori?		Beth oedd eu sylwadau
1	Prif Weithredwr / Uwch Dîm Arweinyddiaeth (UDA) (gorfodol)	
2	Cyllid / Adran 151 (gorfodol)	Amherthnasol – y Swyddog Adran 151 yw awdur yr adroddiad
3	Cyfreithiol / Swyddog Monitro (gorfodol)	
4	Adnoddau Dynol (AD)	
5	Eiddo	
6	Technoleg Gwybodaeth a Chyfathrebu (TGCh)	
7	Sgriwtini	
8	Aelodau lleol	
9	Unrhyw gyrff allanol / arall / eraill	
E - Risgiau ac unrhyw gamau lliniaru (os yn berthnasol)		
1	Economaidd	
2	Gwrth-dlodi	
3	Trosedd ac Anhrefn	
4	Amgylcheddol	
5	Cydraddoldebau	
6	Cytundebau Canlyniadau	
7	Arall	

F - Atodiadau:

Atodiad A - Adroddiad Alldro Cyfalaf - 2015/16;
Atodiad B - Crynodeb o'r Gwariant Cyfalaf yn erbyn y Gyllideb Gyfalaf a'r llythriad i 2016/17

FF - Papurau cefndir (cysylltwch ag awdur yr Adroddiad am unrhyw wybodaeth bellach):

- Cyllideb Gyfalaf 2015/16, fel y'i hargymhellwyd gan y Pwyllgor hwn ar 16 Chwefror 2015;
- Rhaglen Fuddsoddi Tai Sector Cyhoeddus 2015/16 (fel y'i cyflwynwyd i'r Pwyllgor hwn ar 20 Ebrill 2015 a'i derbyn ganddo);
- 2015/16 Adroddiad Monitro Cyfalaf ar gyfer chwarter cyntaf 2015/16;
- 2015/16 Adroddiad Monitro Cyfalaf ar gyfer ail chwarter 2015/16; ac
- 2015/16 Adroddiad Monitro Cyfalaf ar gyfer trydydd chwarter 2015/16.

1. CYFLWYNIAD

- 1.1** Dyma'r adroddiad ar fonitro'r Gyllideb Gyfalaf ar gyfer blwyddyn ariannol 2015/16 sy'n caniatáu i Aelodau nodi cynnydd o ran Gwariant Cyfalaf a Derbyniadau Cyfalaf yn erbyn y Gyllideb Gyfalaf. Mae'r ffigurau yn yr adroddiad hwn yn amodol ar Archwiliad.
- 1.2** Ym mis Chwefror 2015, cymeradwydd y Cyngor Raglen Gyfalaf o £15.150m am 2015/16 ar gyfer gwasanaethau nad ydynt yn gysylltiedig â thai. Ym mis Ebrill 2015, cymeradwydd y Cyngor Raglen Gyfalaf o £8.589m ar gyfer y Cyfrif Refeniw Tai. Roedd Ymrwymadau Cyfalaf gwerth £4.029m wedi eu cario drosodd o 2014/15, ac roedd cyllideb wedi ei chario drosodd a ddygwyd ymlaen ar gyfer y rhaglen mân-ddaliadau, sydd yn ei chweched blwyddyn. Yn ei gyfarfod ar 20 Ebrill 2015, penderfynodd y Pwyllgor Gwaith ryddhau cyllid ychwanegol er mwyn cwblhau cynllun Pier Biwmares. Hefyd, yn ystod y flwyddyn, cafodd £21.169m a gafwyd yn sgil cwblhau'r broses o brynu allan o'r setliad CRT ei ychwanegu at y Rhaglen Gyfalaf, ac, ar ôl gosod y gyllideb, mae'r Cyngor wedi sicrhau arian grant ychwanegol ar gyfer prosiectau penodol yn 2015/16. Mae hyn yn dod â chyfanswm y gyllideb Gyfalaf ar gyfer 2015/16 i £58.264m.
- 1.3** Mae'r tabl isod yn dangos dadansoddiad o'r Rhaglen Gyfalaf a gymeradwydd ar gyfer 2015/16 a'r ymrwymadau a ddygwyd ymlaen o 2014/15.

<u>Rhaglen Gyfalaf a gymeradwydd ar gyfer 2015/16</u>		<u>Llithriad a ddygwyd ymlaen o 2014/15</u>	
Cronfa gyffredinol		Grantiau Cyfleusterau i'r Anabl	30,000
Ysgolion yr 21ain Ganrif - BAND A1 - Caergybi	5,728,000	Cerbydau	387,450
Ysgolion yr 21ain Ganrif – Y Llannau	3,431,000	Contract Gwaith Cynnal a Chadw wedi ei Gynllunio	1,300,000
Gwaith Lliniaru Llifogydd ym Miwmares (LIC)	900,000	Arian Wrth Gefn ar gyfer Tai Fforddiadwy a ddygwyd ymlaen 2014/15	305,070
Grantiau Cyfleusterau i'r Anabl	816,000	Uwchraddio Canolfan Hamdden Plas Arthur	85,000
Prynu drwy Orfodaeth – Cynllun Peilot	180,000	Uwchraddio Canolfan Hamdden Amlwch	85,000
Gweithio'n Gallach - Cyfalaf	1,125,000	Safleoedd ac Adeiladau (SCEC) Rhan 1	446,930
Cerbydau	150,000	Cyllideb heb ei dyrannu ar gyfer Ariannu Partneriaethau	58,000
Menter Benthycu Darbodus y Cyngor Sir	2,000,000	Toiledau cyhoeddus	86,000
Cerbydau'r UCA 2015/16	220,000	Prosiect Amgylchedd Arfordirol Ynys Môn	244,120
Adnewyddu Toiledau mewn Ysgolion	198,490	Toiledau Cemaes	5,000
Ailweirio Adeiladau Addysgol	253,010	Meysydd parcio	45,300
Lleihau'r Risg o Dân	148,800	Compownd Cynwysyddion Gwastraff	118,520
	15,150,300	Gwaith Rheoli Risg Adeiladu	122,570
CRT		Doc Pysgod Caergybi	96,340
Contract Gwres Canolog	250,000	Mynwent Llanbedrgoch	105,740
Contract Gwaith Cynnal a Chadw wedi'i Gynllunio	3,787,000	Mynwent Llanddona	112,370
Gwaith Amgylcheddol	500,000	Strategaeth TGCh Wrth Gefn	23,960
Rheoli Risg Tân	250,000	TG – SYSTEM WRTH GEFN	150,000
Ailfodelu'r Stoc Presennol	1,530,000	TG - Microsoft Exchange	21,830
Prynu Eiddo Presennol	1,372,000	TG - 3 COMM Refresh	50,000
Addasiadau y Sector Cyhoeddus	150,000	TG - SYSTEM WRTH GEFN YCHWANEGOL	20,000
SATC – Pecyn Gwaith Mewnol	750,000	TG – ADNEWYDDU SERFWYR 2003	100,000
	8,589,000	TG - DARPARIAETH AR GYFER TRWYDDED MICROSOFT & ORACLE	15,210
		TG – Uwchraddio CMS	15,000
			4,029,410

1.4 Mae'r tabl isod yn dangos dadansoddiad o'r cynlluniau ychwanegol a ychwanegwyd yn ystod y flwyddyn at Raglen Gyfalaf 2015/16 a'r modd y cawsant eu cyllido.

Cynlluniau a Ychwanegwyd at Raglen Gyfalaf 2015/16		Wedi'u hariannu gan:	
Cerbydau UCA 2015/16 - Ychwanegol	150,000	Grant cyfalaf	7,316,181
Troi Tai'n gartrefi	367,890	Cronfeydd wrth gefn	304,195
Grantiau ar gyfer Prynwyr Tro Cyntaf	5,000	Cyfraniad refeniw	150,000
Grant LILILIA	2,877,340	Benthyca digefnogaeth	21,168,714
Hunan-Ariannu'r CRT	21,168,714	Derbyniadau cyfalaf	1,556,600
Grant Datblygu Canolfan Bro Alaw	58,843		30,495,690
Grant Cyfalaf Dechrau'n Deg	446,830		
Gosod Goleuadau LED yn y Canolfannau Hamdden	16,576		
Cadwyn y Maer	39,195		
Safleoedd ac Adeiladau (SCEC) Cam 1 - Ychwanegol	333,070		
Prosiect Amgylchedd Arfordirol Ynys Môn - Ychwanegol	75,880		
Goleuadau LED	193,424		
Ffordd Gyswllt Llangefni	1,895,000		
Mapio Teithio Llesol	5,000		
SRIC 2015/16	174,000		
Grant Diogelwch y Ffyrdd	191,000		
Pier Biwmares	270,328		
Mynwent Llanddona - Ychwanegol	35,000		
Mân-ddaliadau	1,450,000		
Cyflog cyfartal	106,600		
TG – Gweithio'n Gallach - Citrix	190,000		
TG - Gwella Isadeiledd	40,000		
Cronfa Dreftadaeth y Loteri	350,000		
Adnewyddu Haulfre	56,000		
	30,495,690		

2. GWARIANT CYFALAF 2015/16

2.1 Tabl yn dangos crynodeb o'r gwariant hyd at 31 Mawrth 2016:-

Gwasanaeth	Cyllideb Flynyddol £ '000	Cyfanswm Gwariant £ '000	(Tan) / Gorwariant £ '000	% Cyllid Flynyddol a Wariwyd
Cronfa Gyffredinol Tai	2,901	2,333	(568)	80
CRT Tai	31,691	27,607	(4,084)	87
Addysg	10,659	3,819	(6,841)	36
Hamdden	296	312	16	105
Datblygu Economaidd	1,953	1,848	(105)	95
Priffyrdd a Chludiant				
Transportation	5,970	4,781	(1,189)	80
Rheoli Gwastraff	119	0	(119)	0
Eiddo	2,192	1,992	(200)	91
Corfforaethol	1,858		(1,179)	37
Cynllunio	570	587	17	103
Gwasanaethau Cymdeithasol	56	17	(39)	31
Cyfanswm	58,264	43,975	(14,289)	75
Wedi'i ariannu gan:				
Grant cyfalaf	15,044	13,998		
Derbyniadau cyfalaf	4,646	3,818		
Benthyca â Chymorth	2,660	0		
Benthyca digefnogaeth	28,874	23,140		
Cyfraniad refeniw	7,041	2,905		
Cronfeydd wrth gefn	0	115		
Cyfanswm Cyllid	58,264	43,975		

- 2.2** Roedd y Gyllideb ar gyfer y Gronfa Gyffredinol yn £26.573m ac roedd £16.368m wedi ei wario ar 31 Mawrth 2016, swm a oedd yn cyfateb i 62% o'r gyllideb. Y prif reswm am y tanwariant oedd y tanwariant mawr yn erbyn y gyllideb ar gyfer Ysgolion yr 21^{ain} Ganrif - dim ond 24% o'r gyllideb oedd wedi cael ei wario. Hefyd, roedd tanwariant sylweddol gyda chynllun Ffordd Gyswllt Llangefni, dim ond 47% o'r gyllideb oedd wedi cael ei wario, yn bennaf oherwydd yr oedi gyda phrynu tir. Cynllun arall lle cafwyd tanwariant sylweddol oedd gweithio'n gallach - dim ond 15% o'r gyllideb oedd wedi cael ei wario, er y bydd y cynllun hwn yn llithro i 2016/17. Cynlluniau pellach gyda thanwariant sylweddol oedd y Cynllun Peilot Prynu trwy Orfodaeth - dim ond 1% o'r gyllideb oedd wedi ei wario, Meysydd Parcio - dim ond 9% o'r gyllideb oedd wedi cael ei wario a gwaith ar Fynwent Llanbedrgoch lle yr oedd 19% yn unig o'r gyllideb o £0.106m wedi ei gwario. Mae rhestr lawn o'r gwariant ar gynlluniau cyfalaf yn erbyn y gyllideb i'w gweld yn Atodiad B yr adroddiad hwn.
- 2.3** Gwariwyd 87% o gyfanswm y gyllideb ar gyfer y Cyfrif Refeniw Tai. Y prif reswm na chafodd y gyllideb gyfan ei gwario yw y tanwariant yn y cynllun adnewyddu a gynlluniwyd, ailfodelu a gynlluniwyd o stoc bresennol wedi methu i ddechrau, ac mae'r Cyngor wedi methu i gaffael cymaint o eiddo presennol nag a ragwelwyd yn wreiddiol pan osodwyd y gyllideb. O'r tabl uchod, £21.169m o'r Benthycia digefnogaeth yn ymwneud â gwblhau'r pryniant anheddiad CRT.
- 2.4** Mae'r rhaglen mân-ddaliadau o welliannau, a ariennir o'r derbyniadau cyfalaf wedi'i neilltuo o werthu mân-ddaliadau ac incwm rhent, yn ei chweched flwyddyn. Mae'r gwariant ar y rhaglen hon yn parhau i fod yn uwch na'r cyllid drwy werthiant ac incwm rhent. Mae diffyg o £1.393m wedi'i ddwyn ymlaen o 2014/15, derbyniadau cyfalaf hyd at ddiwedd y flwyddyn oedd £1.567m, gyda gwariant o £1.455m a dynnir. O ganlyniad, y diffyg ar ddiwedd y flwyddyn yn £1.281m. Mae gwerthiannau pellach a ragwelir yn 2016/17, sef blwyddyn olaf y rhaglen.

3. CYLLID

3.1 Grantiau cyfalaf

- 3.1.1** Mae yna nifer o gynlluniau Grant Cyfalaf yn y Rhaglen Gyfalaf ar gyfer 2015/16. Mae rhai cynlluniau wedi eu cwblhau yn ystod y flwyddyn, megis y Grant Cyfalaf Dechrau'n Deg, Llwybr Ddiogelach mewn Cymunedau, Cyfalaf Diogelwch y Ffyrdd a'r Ganolfan Iaith. Mae rhai cynlluniau sydd ar y gweill a bydd yn parhau i mewn i 2016/17, sef yr Ysgolion 21^{ain} Ganrif, Ffordd Gyswllt Llangefni, Lliniaru Llifogydd Biwmares a'r Llefydd Llewyrchus Llawn Addewid.
- 3.1.2** Mae un cynllun yn cario risg sylweddol o ran y cyllid Grant Cyfalaf, sef y prosiect Ysgolion 21^{ain} Ganrif. Hyd yn hyn, rydym wedi derbyn £2.603m mewn grant gan Lywodraeth Cymru, yn erbyn proffil o £2.752m. Mae cais wedi'i gyflwyno i Lywodraeth Cymru i ddwyn ymlaen y tanwariant o £0.149m ar ysgol Caergybi, a rydym yn disgwyl ymateb.
- 3.1.3** Gorwariwyd ar dri cynllun Grant Cyfalaf yn ystod 2015/16, ac roedd rhaid ariannu'r gorwariant gan yr Awdurdod. Y rhain oedd y Grant Cyfalaf Dechrau'n Deg a wariodd £0.474m yn erbyn grant o £0.442m. Ariannwyd £0.024m o'r gorwariant hwn drwy Refeniw, gyda'r £0.008m gweddill wedi ei ariannu gan Dderbyniadau Cyfalaf. Gwariodd Llwybr Diogelach mewn Cymunedau £0.181m yn erbyn eu Grant Cyfalaf o £0.174m a'r gyllideb Grant Cyfalaf Diogelwch Ffyrdd o £0.191m wedi gorwario o £0.009m. Ariannwyd y ddau gorwariant ar y Grantiau hyn gan Dderbyniadau Cyfalaf.

3.1.4 Mae'r adroddiad Monitro Cyfalaf Chwarter 3 yn nodi dau gynllun arall a oedd o risg sylweddol, fodd bynnag, mae'r risgiau hyn bellach wedi'u lliniaru a gellir eu crynhoi isod: -

- Grant Llefydd Llewyrchus Llawn Addewid (VVP) - roedd y gyllideb ar gyfer 2015/16 yn £2.402m ac, ar ddiwedd y trydydd chwarter, dim ond £0.864m roedd wedi cael ei wario. Fodd bynnag, erbyn diwedd y flwyddyn ariannol roedd y grant hwn wedi cael ei wario'n llawn. Ymhellach i hyn, mae £0.468m ychwanegol wedi ei ddyfarnu ar gyfer cynllun Tai, ac mae hyn hefyd wedi cael ei wario yn llawn.
- Cynllun Ffordd Gyswllt Llangefni - Dim ond £0.888m oedd wedi ei wario yn erbyn cyllideb o £1.895m, ond mae Llywodraeth Cymru wedi caniatáu i'r cyllid Grant cael ei gario ymlaen a'i hawlio yn 2016/17, ac felly, ni fydd unrhyw arian yn cael ei golli. Y prif reswm am y tanwariant hwn oedd yr oedi wrth brynu darn o dir.

3.2 Derbyniadau Cyfalaf

3.2.1 Y Derbyniadau Cyfalaf ar gyfer y Flwyddyn Ariannol 2015/16 oedd:-

	Cyllideb 2015/16 £ '000	Derbyniwyd hyd at 31/03/2016 £ '000	Amrywiad
CRT Tai:			
Gwerthiannau Hawl i Brynu	170	765	595
Gwerthu tir	0	24	24
Tynnu Cyfyngiadau	0	5	5
Tai Sector Preifat:			
Gwerthu plotiau	0	131	131
Ffioedd a ad-dalwyd	0	0	0
Grantiau a ad-dalwyd	5	16	11
Cronfa'r Cyngor:			
Mân-ddaliadau	2,739	1,567	(1172)
Cyffredinol	1,501	1,110	(391)
Cadwyn y Maer	39	39	0
Diwydiannol	2	0	(2)
Ysgolion	190	162	(28)
Cyfanswm	4646	3,818	(828)

3.2.2 Mae'r Derbyniadau Cyfalaf ar 31 Mawrth 2016 yn is na'r gyllideb wreiddiol (18%). Mae yna nifer o resymau am hyn, yn gyntaf, y gwerthiant disgwyledig o Gartref Gofal Garreglwyd am £0.550m. Ni chwblhawyd y gwerthiant arfaethedig ac mae'r Gwasanaeth bellach yn ystyried opsiynau ar gyfer Garreglwyd. Mae oedi yn y gwerthiant o safleoedd eraill wedi arwain at £0.835m mewn derbyniadau y disgwylir yn awr i gael eu derbyn yn ystod 2016/17. Mae'r rhain yn cynnwys safleoedd fel Ganolfan Fenter, Tŷ Penyrsedd a Priordy Dewi Sant, a werthwyd ym mis Ebrill 2016 am £0.115m. Mae oedi wrth werthu Mân-ddaliadau wedi arwain at £1.305m mewn derbyniadau y disgwylir yn awr i gael eu derbyn yn ystod 2016/17. Mae'r rhain yn cynnwys Mân-ddaliadau fel Lot 2 Cefn Trefor a 2 Bryn Amel. Cytunwyd Cefn Du Mawr gyda'r cyfreithwyr ac rydym yn disgwyl taliad o £0.600m yn fuan. Bydd yr oedi wrth gwblhau gwerthiannau yn arwain at gynydd mewn derbyniadau cyfalaf yn 2016/17.

3.2.3 Mae'r gyllideb Derbyniadau Cyfalaf ar gyfer yr Hawl i Brynu Cyfrif Refeniw Tai o £0.170m yn seiliedig ar werthu 3 eiddo. Fodd bynnag, yn ystod 2015/16 gwerthwyd 10 eiddo yn ogystal â Gwerthu Tir a Chodi cyfyngiadau cyffredinol, gan gynhyrchu £ 0.794m mewn derbyniadau cyfalaf ar gyfer y CRT.

4. BLYNYDDOEDD 2 A 3 Y CYNLLUN

4.1 Cymeradwywyd y Rhaglen Gyfalaf ar gyfer 2016/17 gan y Cyngor Llawn yn ei gyfarfod ar 10 Mawrth 2016. Mae'r rhaglen Gyfalaf a gymeradwywyd ar gyfer y Gronfa Gyffredinol yn 2016/17 yn £26.933m a chronfa HRA o £11.636m. Bydd y cyllid arfaethedig ar gyfer y cyfanswm hwn o £38.569m drwy Grantiau Cyfalaf £19.544m, derbyniadau cyfalaf £2.120m, Cyfraniad Refeniw £8.986m, Arian wrth gefn £0.500m, Benthycia digefnogaeth £5.230m a Benthycia gyda chefnogaeth £2.189m. Mae yna hefyd llithriad o 2015/16 i 2016/17 o £7.791m y mae'r adroddiad hwn yn gofyn i gael ei gymeradwyo, gan ddod â chyfanswm y Rhaglen Gyfalaf ar gyfer 2016/17 i £46.360m.

5. CASGLIAD

Mae'r adroddiad hwn yn crynhoi'r gwariant cyfalaf yn erbyn y gyllideb rhaglen gyfalaf ar gyfer 2015/16. Y gyllideb ddiwygiedig ar gyfer y rhaglen yw £58.264m, a gwariwyd £43.975m yn 2015/16 yn ei erbyn. Mae'r Rhaglen Gyfalaf ar gyfer 2015/16, felly, wedi tanwario o £14.289m. Mae hyn yn bennaf oherwydd llithriant yn y prosiectau Ysgolion yr 21^{ain} Ganrif a thanwariannau mewn gwariant cyfalaf CRT. Mae rhai cynlluniau wedi gorffen yn ystod y flwyddyn, felly, nid oedd y tanwariant ar y cynlluniau hyn yn cael eu dwyn ymlaen. Bydd y prosiectau sy'n weddill yn parhau i mewn i 2016/17 ac argymhellir i'r Pwyllgor Gwaith gymeradwyo'r dwyn ymlaen o £7.791m o'r tanwariant i 2016/17. Mae'r ffynonellau cyllid y rhaglen gyfalaf wedi cael eu crynhoi yn 2.1 uchod. Dangosir hyn bod £23.140m o'r rhaglen wedi cael ei ariannu gan fenthycia digefnogaeth. Mae hyn yn cynnwys eitem eithriadol, unwaith ac am byth, yn ymwneud â benthyciad sydd ei angen ar gyfer prynu-allan y CRT a fydd yn cael ei ad-dalu gan y Cyfrif Refeniw Tai yn ystod ei gynllun 30 mlynedd. Mae'r gwariant £1.971m sy'n weddill sydd wedi cael ei amlygu fel ei ariannu drwy fenthycia digefnogaeth wedi cael ei ariannu drwy fenthycia mewnlol gan ddefnyddio balansau'r Cyngor. Mae benthycia mewnlol yn helpu'r Cyngor i gyflawni arbedion ar gostau ariannu cyfalaf, fodd bynnag, efallai y bydd pwynt pan fydd y benthycia mewnlol angen ei ad-dalu drwy fenthycia digefnogaeth pan ni all balansau'r Cyngor fforddio i ariannu'r prosiectau mwyach.

Crynodeb o'r Gwariant Cyfalaf yn erbyn y Gyllideb Gyfalaf a'r Llithriad i 2016/17

Gwasanaeth	Cyllideb Flynyddol (£)	Cyfanswm Gwariant (£)	Cyfanswm (Tan)/Gorwariant (£)	% y Gyllideb Flynyddol a Wariwyd	% Amrywiad	Tanwariant i'w gario drosodd i 2016/17 (£)
Cronfa Gyffredinol Tai						
Troi Tai'n Gartrefi i'w Gosod	190,000	189,908	(92)	100	0	
Benthyciadau Gwella Cartrefi	88,945	88,945	0	100	0	
Troi Tai'n Gartrefi (2)	88,945	74,200	(14,745)	83	(17)	(14,745)
LILILIA Grant Tai 1	20,000	19,963	(37)	100	0	
LILILIA Grant Tai 2	20,000	20,000	0	100	0	
LILILIA Grant Tai 3	20,000	19,004	(996)	95	(5)	
LILILIA Grant Tai 4	20,000	19,745	(255)	99	(1)	
LILILIA Grant Tai 5	20,000	20,000	0	100	0	
LILILIA Grant Tai 6	20,000	20,000	0	100	0	
Prynu drwy Orfodaeth – Cynllun Peilot	180,000	1,450	(178,550)	1	(99)	(178,550)
Grantiau Cyfleusterau i'r Anabl	846,000	761,436	(84,564)	90	(10)	(84,564)
Grantiau i Brynwyr Tro Cyntaf	5,000	5,000	0	100	0	
Grant LILILIA ar gyfer Tai Cymdeithasol Lôn Cyttir	186,900	186,902	2	100	0	
LILILIA Bwlch Alltran	155,526	155,526	0	100	0	
LILILIA Porth Fictoria	83,486	83,486	0	100	0	
LILILIA Porth Fictoria	71,440	71,440	0	100	0	
LILILIA Cross Street	60,420	60,420	0	100	0	
LILILIA Cartrefi Lôn Cyttir	50,903	50,903	0	100	0	
LILILIA Carreg Domas	468,568	468,568	0	100	0	
Cronfa wrth gefn ar gyfer Tai Fforddiadwy wedi ei ddwyn ymlaen o 2014/15	5,250	5,250	0	100	0	
Cronfa wrth gefn ar gyfer Tai Fforddiadwy wedi ei ddwyn ymlaen o 2014/15	299,820	11,117	(288,703)	4	(96)	(288,703)
Cyfanswm	2,901,203	2,333,263	(567,940)	80	(20)	(566,562)
CRT Tai						
Contract Gwres Canolog	250,000	91,761	(158,239)	37	(63)	(158,239)
Contract Gwaith Cynnal a Chadw wedi'i Gynllunio	5,087,000	4,108,561	(978,439)	81	(19)	(978,439)
Cerbydau Uned Cynnal Busnes 2015/16	370,000	361,541	(8,459)	98	(2)	
Gwaith Amgylcheddol	500,000	137,504	(362,496)	28	(72)	(362,496)
Rheoli Risg Tân	250,000	0	(250,000)	0	(100)	(250,000)
Ailfodelu'r Stoc Cyfredol	1,530,000	5,316	(1,524,684)	0	(100)	
Prynu Eiddo Cyfredol	1,372,000	588,174	(783,826)	43	(57)	(783,826)
Gwaith Addasu yn y Sector Cyhoeddus	150,000	171,795	21,795	115	15	
Pecyn Gwaith Mewnol SATC	750,000	711,057	(38,943)	95	(5)	
LILILIA Effeithlonrwydd Ynni	262,797	262,797	0	100	0	
Hunan-ariannu'r CRT	21,168,714	21,168,714	0	100	0	
Cyfanswm ar gyfer: CRT Tai	31,690,511	27,607,220	(4,083,291)	87	(13)	(2,533,000)
Addysg						
Adnewyddu Toiledau mewn Ysgolion	198,490	238,983	40,493	120	20	
Ailweirio Adeiladau Addysgol	253,010	254,466	1,456	101	1	
Lleihau'r Risg o Dân	148,800	164,176	15,376	110	10	
Grant Datblygu Canolfan Bro Alaw	58,843	58,971	128	100	0	
Ysgolion yr 21ain Ganrif - BAND A1 - Caergybi	5,728,000	1,798,984	(3,929,016)	31	(69)	(1,600,000)
Ysgolion yr 21ain Ganrif – Y Llannau	3,431,000	430,363	(3,000,637)	13	(87)	
Ysgolion yr 21ain Ganrif - LILILIA	170,000	170,000	0	100	0	
Grant Cyfalaf Dechrau'n Deg	441,830	474,038	32,208	107	7	
Grant Cyfalaf Dechrau'n Deg - Llanfawr	5,000	4,277	(723)	86	(14)	
Canolfan Dechrau'n Deg Caergybi – Grant LILILIA	224,300	224,354	54	100	0	
Cyfanswm	10,659,273	3,818,612	(6,840,661)	36	(64)	(1,600,000)

Gwasanaeth	Cyllideb Flynyddol (£)	Cyfansawm Gwariant (£)	Cyfanswm (Tan)/Gorwariant (£)	% y Gyllideb Flynyddol a Wariwyd	% Amrywiad	Tanwariant i'w gario drosodd i 2016/17 (£)
Hamdden						
Uwchraddio Canolfan Hamdden Plas Arthur	85,000	81,755	(3,245)	96	(4)	(3,245)
Uwchraddio Canolfan Hamdden Amlwch	85,000	82,191	(2,809)	97	(3)	(2,809)
Uwchraddio Canolfan Hamdden Caergybi – Grant LILILIA	70,380	92,215	21,835	131	31	
Goleuadau LED yn y Canolfannau Hamdden	16,576	16,756	180	101	1	
Cadwyn y Maer	39,195	39,195	0	100	0	
Cyfanswm	296,151	312,112	15,961	105	5	(6,054)
Datblygu Economaidd						
Cronfa Buddsoddi Mewn Busnesau Caergybi - Grant LILILIA	120,000	119,726	(274)	100	0	
Safleoedd ac Eiddo (SCEC) Rhan 1	780,000	779,845	(155)	100	0	
Cyllideb heb ei defnyddio ar gyfer Ariannu Partneriaethau	58,000	0	(58,000)	0	(100)	(58,000)
Toiledau Cyhoeddus	86,000	41,228	(44,772)	48	(52)	(44,772)
Prosiect Amgylchedd Arfordirol Ynys Môn	320,000	318,658	(1,342)	100	0	
Toiledau Cemaes	5,000	3,371	(1,629)	67	(33)	
Uwchraddio Unedau Penrhos – Grant LILILIA	232,000	232,524	524	100	0	
Ehangy HAWFC – Grant LILILIA	30,000	30,000	0	100	0	
Caban Kingsland - Grant LILILIA	50,220	50,221	1	100	0	
Clwb Gymnasteg Ynys Môn - LILILIA 2014/15	1,440	1,439	(1)	100	0	
Datblygu Cymunedau Actif – Grant LILILIA	86,000	86,049	49	100	0	
Canolfan Gymuned Kingsland – Grant LILILIA	69,360	69,357	(3)	100	0	
CH Môn – Hyfforddiant Amgylcheddol – LILILIA	70,000	69,999	(1)	100	0	
Gwaith Gwella ym Millbank – LILILIA	12,800	12,860	60	100	0	
Tŷ Clwb Hotspurs Caergybi – LILILIA	19,900	19,899	(1)	100	0	
Clwb Pêl-droed Trearddur – LILILIA	12,600	12,655	55	100	0	
Cyfanswm	1,953,320	1,847,831	(105,489)	95	(5)	(102,772)
Priffyrdd a Thrafnidiaeth						
Gwelliannau Stryd y Farchnad – Grant LILILIA	14,700	14,701	1	100	0	
Meysydd Parcio	45,300	3,912	(41,388)	9	(91)	(41,388)
Cerbydau	537,450	309,524	(227,926)	58	(42)	(224,401)
Menter Sirol – Benthycu Darbodus	2,000,000	1,970,880	(29,120)	99	(1)	(29,120)
Gwaith Lliniaru Llifogydd ym Miwmares (LIC)	900,000	1,118,307	218,307	124	24	
Arwyddion i Dwristiaid a Pheiriannau Talu am Barcio - LILILIA	8,100	8,142	42	101	1	
Lle Parcio i Gerbydau Nwyddau Trwm ac Arwyddion – LILILIA	6,000	6,016	16	100	0	
Goleuadau LED	193,424	75,154	(118,270)	39	(61)	(118,270)
Ffordd Gyswllt Llangedfni	1,895,000	888,425	(1,006,575)	47	(53)	(1,006,575)
Mapiro Teithio Actif	5,000	5,000	0	100	0	
SRIC 2015/16	174,000	181,145	7,145	104	4	
Grant Diogelwch y Ffyrrd	191,000	200,240	9,240	105	5	
Cyfanswm	5,969,974	4,781,446	(1,188,528)	80	(20)	(1,419,754)
Rheoli Gwastraff						
Compownd Cynwysyddion Gwastraff	118,520	0	(118,520)	0	0	(118,520)
Cyfanswm	118,520	0	(118,520)	0	0	(118,520)

Gwasanaeth	Cyllideb Flynyddol (£)	Cyfanswm Gwariant (£)	Cyfanswm (Tan)/Gorwariant (£)	% y Gyllideb Flynyddol a Wariwyd	% Amrywiad	Tanwariant i'w gario drosodd i 2016/17 (£)
Eiddo						
Gwaith Rheoli Risg ar Adeiladau	122,570	144,375	21,805	118	18	
Doc Pysgod Caergybi	96,340	0	(96,340)	0	(100)	(96,340)
Mynwent Llanbedrgoch	105,740	20,057	(85,683)	19	(81)	(85,683)
Pier Biwmares	270,328	270,328	0	100	0	
Mynwent Llanddona	147,370	101,782	(45,588)	69	(31)	(45,588)
Mân-ddaliadau	1,450,000	1,455,114	5,114	100	0	
Cyfanswm	2,192,348	1,991,656	(200,692)	91	(9)	(227,611)
Corfforaethol						
Gweithio'n Gallach – Cyfalaf	1,125,000	171,943	(953,057)	15	(85)	(953,057)
Tâl Cyfartal	106,600	106,632	32	100	0	
TG – Gweithio'n Gallach - Citrix	190,000	0	(190,000)	0	(100)	(190,000)
TGCh – Arian wrth Gefn ar gyfer Strategaeth	23,960	38,960	15,000	163	63	
TG SYSTEM WRTH GEFN	150,000	50,000	(100,000)	33	(67)	(35,096)
TG MICROSOFT EXCHANGE	21,830	21,830	0	100	0	
TG 3 COMM REFRESH	50,000	50,000	0	100	0	
TG SYSTEM WRTH GEFN YCHWANEGOL	20,000	20,000	0	100	0	
TG GOSOD SERFWYR NEWYDD YN LLE RHAI 2003	100,000	164,889	64,889	165	65	
TG DARPARIAETH AR GYFER TRWYDDEDAU MICROSOFT & ORACLE	15,210	1,007	(14,203)	7	(93)	
TG Uwchraddio CMS	15,000	14,218	(782)	95	(5)	
TG Gwella Isadeiledd	40,000	40,000	0	100	0	
Cyfanswm	1,857,600	679,479	(1,178,121)	37	(63)	(1,178,153)
Cynllunio						
Cronfa Dreftadaeth y Loteri	350,000	365,801	15,801	105	5	
Astudiaeth Parc y Morglawdd – LILILIA	10,000	11,100	1,100	111	11	
Datblygu Ynys Gybi - LILILIA	19,200	19,232	32	100	0	
Astudiaeth Neuadd y Farchnad – Grant LILILIA	143,300	143,325	25	100	0	
Ffioedd Datblygu – LILILIA – Menter Treftadaeth Treflun - Rhan 2	47,000	47,066	66	100	0	
Cyfanswm	569,500	586,524	17,024	103	3	0
Gwasanaethau Cymdeithasol						
Adnewyddu Haulfre	56,000	17,242	(38,758)	31	-69	(38,758)
Cyfanswm	56,000	17,242	(38,758)	31	-69	(38,758)
Cyfanswm	58,264,400	43,975,385	(14,289,015)	75	-25	(7,791,184)

CYNGOR SIR YNYS MÔN	
Adroddiad i:	PWYLLGOR SGRIWTINI CORFFORAETHOL / PWYLLGOR GWAITH
Dyddiad:	Mai 23 / Mai 31 2015
Pwnc:	ADRODDIAD MONITRO'R CERDYN SGORIO – CHWARTER 4 (2015/16)
Aelod(au) Portffolio:	Y CYNGHORYDD ALWYN ROWLANDS
Pennaeth Gwasanaeth:	SCOTT ROWLEY
Awdur yr Adroddiad: Rhif Ffôn: E-bost:	GETHIN MORGAN 01248 752111 GethinMorgan@ynysmon.gov.uk
Aelodau Lleol:	d/b

A – Argymhelliad/Argymhellion a Rheswm/Rhesymau

- 1.1** Dyma'r cerdyn sgorio olaf ar gyfer blwyddyn ariannol 2015/16.
- 1.2** Mae'n dangos sefyllfa'r Cyngor yn erbyn ei amcanion gweithredol fel y cawsant eu hamlinellu a'u cytuno rhwng yr Uwch Dîm Arweinyddiaeth/y Pwyllgor Gwaith a'r Pwyllgor Gwaith Cysgodol ar gyfer 2015/16.
- 1.3** Gofynnir i'r Pwyllgor sgriwteiddio'r cerdyn sgorio a nodi'r meysydd y mae'r Uwch Dîm Arweinyddiaeth yn eu rheoli i sicrhau gwelliannau i'r dyfodol. Gellir crynhoi'r rhain fel a ganlyn:
 - 1.3.1** Rheoli Pobl –
 - 1.3.1.1** Parhau i sefydlu'n gadarn brosesau ac arferion rheoli da o ran absenoldeb salwch i gostwng cyfraddau salwch tymor byr ymhellach a gan ganolbwyntio ar achosion salwch tymor hir y gellir dylanwadu arnynt,
 - 1.3.1.2** Sicrhau gwelliant o ran cynnal Cyfarfodydd Adolygu Presenoldeb o fewn yr amser gofynnol er mwyn gwella ymhellach ein cyfraddau salwch, costau a rheolaeth fel Cyngor.
 - 1.3.1.3** Cyflwyno disgwyladau polisi yn y gynhadledd rheolwyr nesaf drwy rhannu arfer da ar draws gwasanaethau
 - 1.3.1.4** I gomisiynu Swyddfa Archwilio Cymru (SAC) i archwilio polisiau a gweithdrefnau rheoli absenoldeb yn ystod Mehefin 2016 gyda derbynneb o'r canfyddiadau yn Ch2.
 - 1.3.2** Rheolaeth Ariannol – trwy'r UDA, nodi sylwadau a thrafodaeth ynghylch materion ariannol o'r adroddiad diwedd flwyddyn cyllid a drafodwyd yn y cyfarfod hwn.

<p>1.3.3 Rheoli Perfformiad - cydnabyddir tanberfformiad yn erbyn dangosyddion ac fe reolir hynny trwy gymryd camau lliniaru i gynorthwyo i sicrhau gwelliannau yn ystod 2016/17</p> <p>1.3.3.1 Cynnal gweithdy gyda'r Pwyllgor Gwaith a'r Pwyllgor Gwaith Cysgodol yn ystod Ch1 i gadarnhau dangosyddion i'w cynnwys ar y Cerdyn Sgorio 2016/17;</p> <p>1.3.3.2 I adolygu targedau 16/17 i sicrhau eu bod yn heriol ac yn gyraeddadwy</p> <p>1.3.3.3 Lle nad yw targedau yn cael eu cwrdd bydd disgwyliad i weld cynnydd flwyddyn ar flwyddyn</p>
<p>1.4 Gofynnir i'r Pwyllgor dderbyn y camau lliniaru a amlinellir uchod.</p>

B – Pa opsiynau eraill wnaethoch chi eu hystyried a beth oedd eich rhesymau dros eu gwrthod ac/neu ddewis yr opsiwn hwn?

d/b

C – Am ba reswm y mae hwn yn benderfyniad i'r Pwyllgor Gwaith?

Mae'r mater hwn yn un a ddirprwyir i'r Pwyllgor Gwaith.

CH – A yw'r penderfyniad hwn yn gyson â'r polisi a gymeradwywyd gan y Cyngor llawn?

Ydi.

D – A yw'r penderfyniad hwn o fewn y gyllideb a gymeradwywyd gan y Cyngor?

Ydi.

DD – Gyda phwy wnaethoch chi ymgynghori?		Beth oedd eu sylwadau?
1	Prif Weithredwr / Uwch Dîm Arweinyddiaeth (UDA) (mandadol)	Ystyriwyd hyn gan yr UDA yn eu cyfarfod ar 17 Mai ac mae eu sylwadau wedi eu hadlewyrchu yn yr adroddiad.
2	Cyllid / Adran 151 (mandadol)	Dim sylwadau pellach
3	Cyfreithiol / Swyddog Monitro (mandadol)	Dim sylwadau pellach
4	Adnoddau Dynol (AD)	
5	Eiddo	
6	Technoleg Gwybodaeth Cyfathrebu (TGCh)	
7	Sgriwtini	
8	Aelodau Lleol	
9	Unrhyw gyrff allanol / arall/eraill	
E – Risgiau ac unrhyw gamau lliniaru (os yn berthnasol)		
1	Economaidd	
2	Gwrthdlodi	

3	Trosedd ac Anhrefn	
4	Amgylcheddol	
5	Cydraddoldebau	
6	Cytundebau Canlyniad	
7	Arall	

F - Atodiadau:

Atodiad A – Adroddiad Monitro'r Cerdyn Sgorio – Chwarter 4, 2015/16 a'r Cerdyn Sgorio

FF - Papurau Cefndir (cysylltwch os gwelwch yn dda gydag awdur yr Adroddiad am unrhyw wybodaeth bellach):

- Adroddiad Monitro Cerdyn Sgorio 2015/16 – Chwarter 3 (fel y cafodd ei gyflwyno i'r Pwyllgor Gwaith ar 14 Mawrth 2016 a'i gymeradwyo ganddo).

ATODIAD A: ADRODDIAD MONITRO'R CERDYN SGORIO – CHWARTER 3 (2015/16)

1. RHAGARWEINIAD

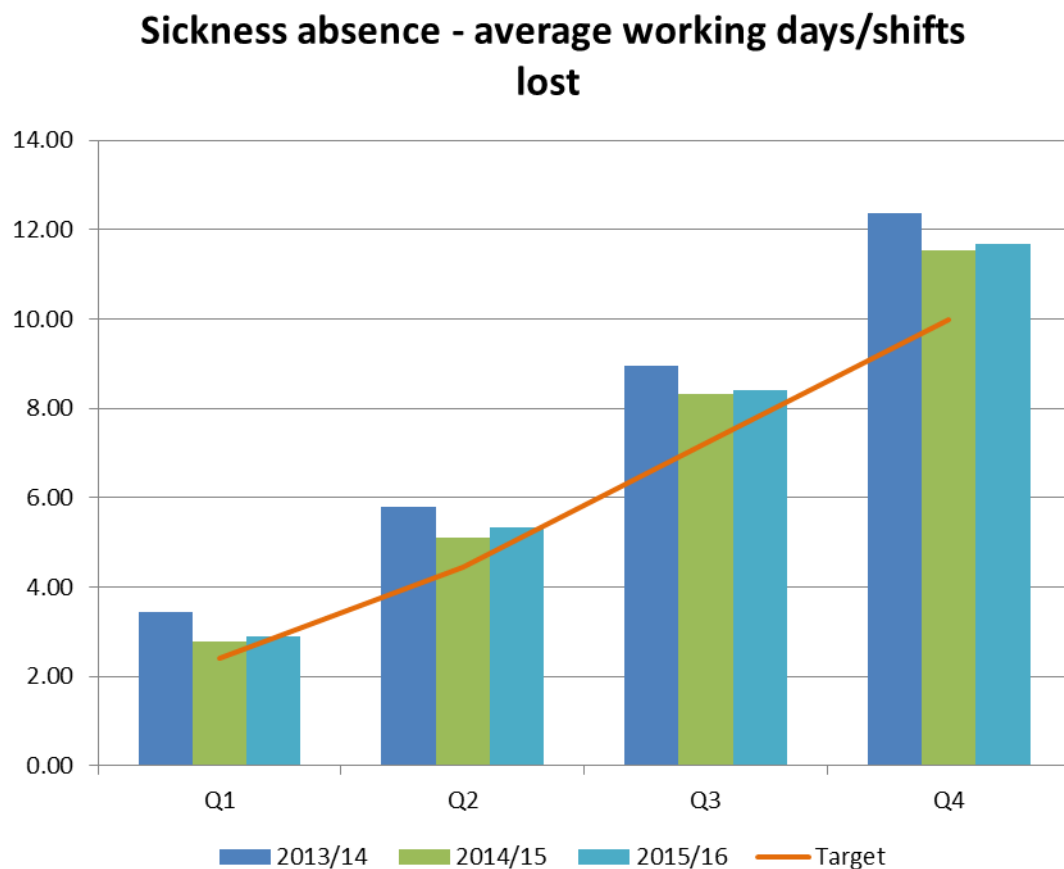
- 1.1** Un o amcanion y Cyngor dan Raglen Cymru ar gyfer Gwella yw sicrhau bod gennym ddull o dystiolaethu a chyflwyno gwelliant parhaus ar draws y sefydliad. I'r perwyl hwn, llunir adroddiad ar berfformiad bob blwyddyn i'w gyhoeddi erbyn diwedd mis Hydref sy'n dangos y cynnydd a wnaed.
- 1.2** Datblygwyd y cerdyn sgorio hwn i nodi a rhoi gwybod i arweinwyr y Cyngor am y cynnydd a wnaed yn erbyn dangosyddion sy'n dangos yn eglur weithrediad llwyddiannus gwaith dydd i ddydd y Cyngor ac sy'n cynorthwyo i ddarparu sail dystiolaeth ar gyfer drafftio'r adroddiad ar berfformiad.
- 1.3** Mae'r cerdyn sgorio yn parhau i ddatblygu a gwreiddio gan adlewyrchu'r newidiadau hynny a wnaed i systemau ac arferion traddodiadol yn y Cyngor. Penderfynwyd ar y dangosyddion a gafodd eu cynnwys yn y cerdyn sgorio eleni (fel y llynedd) trwy broses o ymgysylltu ac ymgynghori gyda'r Penaethiaid, yr Uwch Dîm Arweinyddiaeth, y Pwyllgor Gwaith a'r Pwyllgor Gwaith Cysgodol.
- 1.4** Mae'r cerdyn sgorio (Atodiad 1) yn dangos y sefyllfa ar ddiwedd Ch3 a bydd yn cael sylw pellach gan y Pwyllgor Sgriwtini Corfforaethol a'r Pwyllgor Gwaith yn ystod mis Mawrth.

2. YSTYRIAETHAU

- 2.1** Dyma'r drydedd flwyddyn o gasglu ac adrodd ar ddangosyddion perfformiad mewn dull cydlynol. Mae'r Cyngor yn awr yn gweld tueddiadau yn sefydlu eu hunain mewn perthynas â nifer o'r dangosyddion hynny ac mae sylwadau'r UDA/Pwyllgor Sgriwtini a'r Pwyllgor Gwaith yn cael effaith ar gyflawniad gweithredol.
- 2.2** Ar y cyfan, mae'r cerdyn sgorio yn dangos bod yr awdurdod yn gyffredinol yn gwella gyda'r mwyafrif o'r dangosyddion yn dangos llwyddiant yn erbyn targedau (Gwyrdd).

2.3 RHEOLI POBL

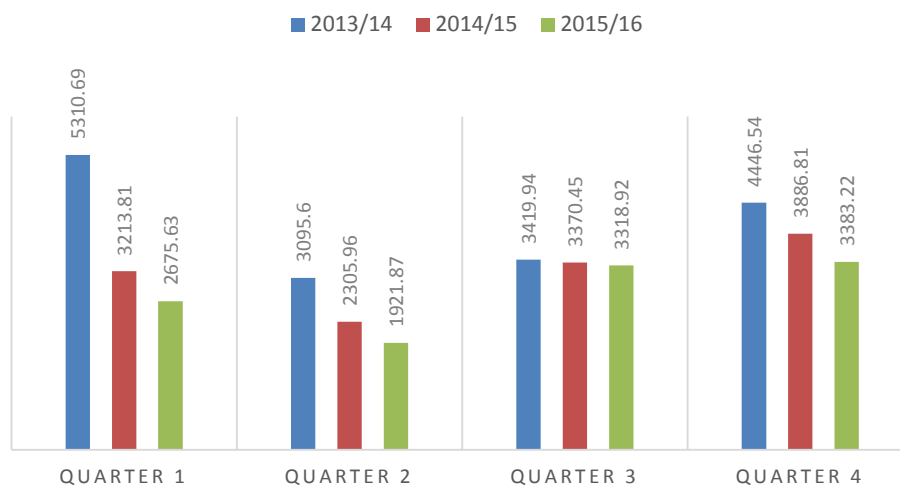
- 2.3.1 Mae rheoli absenoldeb wedi bod yn faes gyda cryn dipyn o graffu (gan Swyddogion ac Aelodau) wedi digwydd dros y flwyddyn ddiwethaf.
- 2.3.2 O ran Rheoli Absenoldeb, gwelwyd dirywiad bychan (3.29 diwrnod o salwch fesul ALIC) yn Ch4 o gymharu â'r un cyfnod yn 2014/15 (3.20 diwrnod o salwch fesul ALIC).
- 2.3.3 Mae hyn, ynghyd â'r tanberfformiad yn hanner cyntaf y flwyddyn yn golygu bod ein cyfraddau salwch yn 11.68 diwrnod fesul ALIC - sy'n 0.15 diwrnod yn waeth na'r canlyniad yn 2014/15 (11.53 diwrnod).
- 2.3.4 Mae hyn yn cyfateb i 1.68 diwrnod o salwch dros ben ein targed o 10 niwrnod. Mae fel y gwelir yn Nhabl 1 isod.



Tabl 1

- 2.3.5 Gwelwyd gwelliant yn ein cyfraddau salwch tymor byr ar gyfer Chwarter 4 (3383 diwrnod) o gymharu â'r un cyfnod llynedd (3887 diwrnod). Mae hyn yn dangos fod yr argymhellion a wnaed ac a weithredwyd er mwyn mynd i'r afael â salwch tymor byr yn parhau i arwain at welliant. (Tabl 2)

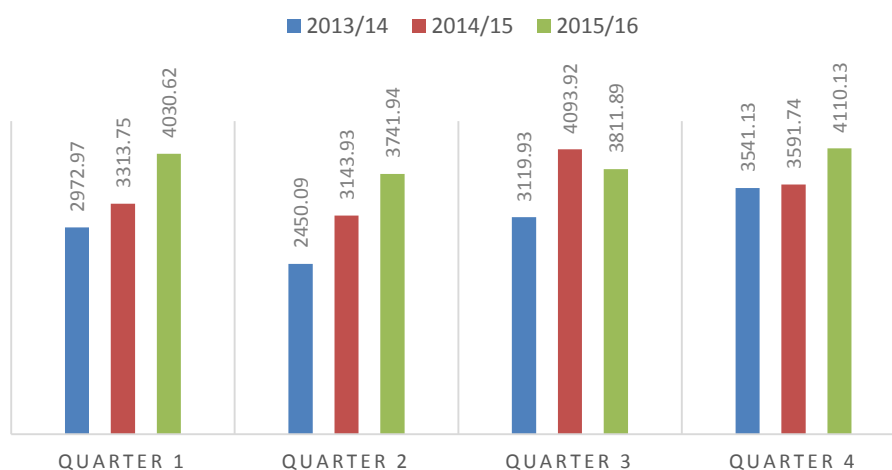
SHORT TERM SICK DAYS



Tabl 2

- 2.3.6** Mae salwch tymor byr am y flwyddyn yn cyfateb i 4.9 diwrnod am bob gweithiwr amser llawn cyfatebol (ALIC) sy'n 0.6 diwrnod yn well na chanlyniad 2014/15 o 5.5 diwrnod.
- 2.3.7** Mae dadansoddiad o'r data cysylltiedig yn dangos mai un o'r prif resymau am beidio â chyrraedd ein targed corfforaethol oedd oherwydd cyfraddau Salwch Tymor Hir sy'n parhau i fod yn uchel. Yn ystod Ch4, collwyd oddeutu 4,100 o ddyddiau gwaith oherwydd salwch tymor hir (gweler tabl 3 isod).

LONG TERM SICK DAYS



Tabl 3

- 2.3.8** Yn chwarter 3, roedd tystiolaeth bod y gwaith a wnaed yn ystod Ch2 a Ch3 i wella cyfraddau salwch tymor hir wedi arwain, am y tro cyntaf eleni, at welliant o gymharu â 2014/15. Yn anffodus, ar yr olwg gyntaf, mae'n ymddangos nad yw'r gwelliant hwn wedi parhau i Ch4 lle cymerwyd 500 o ddyddiau salwch ychwanegol o gymharu â'r un cyfnod yn 2014/15 a chynnydd o 300 o Ch3.

- 2.3.9** Mae dadansoddiad pellach sy'n cydblethyn gyda 2.2.6, yn dangos bod 41 o achosion salwch tymor hir ychwanegol yn ystod ch4 gyda cyfanswm ar ddiwedd Mawrth (130) o gymharu â diwedd Rhagfyr (89). Mae hyn yn gynnydd o 29 o'r un cyfnod yn 2014/15 (101).
- 2.3.10** Mae'r darlun mawr yn dangos perfformiad gwael o gymharu â'r blynyddoedd blaenorol a gweddill yr Awdurdodau Lleol yng Nghymru ac y bydd ein perfformiad yn parhau i fod yn y chwarter isaf ac efallai'n golygu bod ein safle'n disgyn eto.
- 2.3.11** Mae 'rheoli' salwch yn gysylltiedig â chyfraddau salwch. Mae cydymffurfiaeth y staff gyda pholisïau salwch corfforaethol yn rhan annatod o'r broses reoli o fewn y Cyngor ac mae hynny'n cynnwys y cyfweiliadau dychwelyd i'r gwaith a chyfarfodydd adolygu presenoldeb (*dangosyddion 4 a 6 ar y cerdyn sgorio*).
- 2.3.12** Gwnaed rhagor o waith yn ystod Ch4 o ran sicrhau bod y Cyfarfodydd Adolygu Presenoldeb (CAP) yn cael eu cwblhau. Ar adeg ysgrifennu'r adroddiad hwn nid oedd data ond ar gael am y cyfnod hyd at fis Chwefror. Mae 209 aelod o staff wedi cyrraedd y pwynt sbardun ar gyfer cynnal CAP, tra bod 120 (57%) o gyfarfodydd wedi eu cynnal. O'r 120 CAP a gwblhawyd dim ond 35 (17% o'r rheini a darodd y pwynt sbardun) a gynhaliwyd o fewn yr amserlen.
- 2.3.13** Mae'r UDA yn argymhell felly –
- 2.3.13.1** Parhau i Parhau i sefydlu'n gadarn brosesau ac arferion rheoli da o ran absenoldeb salwch i gostwng cyfraddau salwch tymor byr ymhellach a gan ganolbwyntio ar achosion salwch tymor hir y gellir dylanwadu arnynt,
 - 2.3.13.2** Sicrhau gwelliant o ran cynnal Cyfarfodydd Adolygu Presenoldeb o fewn yr amser gofynnol er mwyn gwella ymhellach ein cyfraddau salwch, costau a rheolaeth fel Cyngor.
 - 2.3.13.3** Cyflwyno disgwyliadau polisi yn y gynhadledd rheolwyr nesaf drwy rhannu arfer da ar draws gwasanaethau
 - 2.3.13.4** I gomisiynu Swyddfa Archwilio Cymru (SAC) i archwilio polisïau a gweithdrefnau rheoli absenoldeb yn ystod Mehefin 2016 gyda derbynneb o'r canfyddiadau yn Ch2
- 2.3.14** Mae'r '% o staff sydd â Thystysgrif gan y Gwasanaeth Datgelu a Gwahardd (DBS)' (eitem 14 yn y rhan rheoli pobl) bellach yn cynnwys yr holl wasanaethau ac, ar adeg ysgrifennu'r adroddiad hwn, roedd gan 97.5% o'r staff DBS ac mae'r 2.5% sy'n weddill yn y broses o ymgeisio am DBS neu ddim yn y gweithle oherwydd salwch neu cyfnod mamolaeth.

2.4 RHEOLAETH ARIANNOL

- 2.4.1** Y sefyllfa ariannol gyffredinol a ragwelir yn 2015/16 ar gyfer cyllidebau sy'n cael eu rheoli gan y gwasanaethau yw tanwariant o £1,756k. Mae hwn yn welliant mawr ar y tanwariant tybiedig o £376k yr adroddwyd arno yn ystod chwarter 3. Mae nifer o eitemau wedi eu heithrio o gyllidebau'r gwasanaethau, gan fod gwariant ar y rhain y tu hwnt i reolaeth y gwasanaethau. Ar ôl cymryd yr eitemau hyn i ystyriaeth, mae'r tanwariant cyffredinol i'r Cyngor cyfan yn cynyddu i £1,849k a'r swm hwn sydd ar gael i'w drosglwyddo i Falansau Cyffredinol y Cyngor.
- 2.4.2** Yn ystod y flwyddyn ariannol fe wnaeth y Pwyllgor Gwaith gymeradwyo trosglwyddiad o £476k o Gronfeydd Wrth Gefn Cyffredinol y Cyngor i ariannu'r gorwariant ar y Gwasanaethau Plant oherwydd y pwysau sylweddol ar y gyllideb Plant sy'n Derbyn Gofal. Yn ogystal, fe wnaeth y Pwyllgor Gwaith gymeradwyo trosglwyddo'r canlynol o'r

Cronfeydd Wrth Gefn ar gyfer Yswiriant: hyd at £350k fel bo'r angen ar gyfer trwsio difrod i briffyrdd gan lifogydd a £250k i wneud gwaith atgyweirio ar doeau canolfannau hamdden ar ôl difrod gan storm.

2.4.3 Yr amrywiad mwyaf oedd tanwariant o £968k. Rhagwelwyd yn chwarter 3 y byddai yna danwariant o £248k am y flwyddyn gyfan erbyn diwedd y flwyddyn. Y prif reswm am y tanwariant yw trosglwyddiad cyfrifyddu am swm o £262k o'r fantolen i referniw , yn gysylltiedig â gorddarpariaeth yn y flwyddyn flaenorol. Arian annisgwyl am 2015/16 yn unig yw hwn ac mae gostyngiad yn y Gronfa Yswiriant wrth gefn sydd ei hangen wedi arwain at symud £598k o'r cronfeydd wrth gefn cyfyngedig i'r balansau cyffredinol.

2.4.4 Mae'n bwysig nodi mai ffigyrau dros dro yw'r rhain hyd nes y cwblheir yr archwiliad allanol.

2.5 RHEOLI PERFFORMIAD

2.5.1 Mae'r cerdyn sgorio ar gyfer Rheoli Perfformiad wedi ei newid ar gyfer 2015/16 i ddangos perfformiad yn erbyn dangosyddion y gofynnwyd amdanynt gan yr Uwch Dîm Arweinyddiaeth, y Pwyllgor Gwaith a'r Pwyllgor Gwaith Cysgodol. Mae'r isod yn darparu naratif yn erbyn yr heriau a'r egni sydd raid wrthynt i lwyddo ymhellach yn 2015/16.

2.5.2 Mae'r cerdyn sgorio ar gyfer Rheoli Perfformiad hefyd wedi ei ddiwygio ar gyfer y chwarter hwn i ddangos perfformiad flwyddyn ar ôl blwyddyn. Gwnaed hyn am ddau reswm.

2.5.2.1 i hwyluso dadansoddiad

2.5.2.2 i ddangos gwelliannau

2.5.3 Ar ddiwedd y flwyddyn mae 7 o ddangosyddion yn GOCH o gymharu â'u targedau blynyddol am y flwyddyn ac mae 3 yn AMBR.

2.5.4 Mae un dangosydd o fewn y Gwasanaethau Oedolion yn parhau i fod yn AMBR ar y cerdyn sgorio o Ch3 –

- (i) 03 - LI/018b - % o ofalwyr ar gyfer Oedolion a ofynnodd am asesiad neu adolygiad ac sydd wedi cael asesiad neu adolygiad yn ystod y flwyddyn. Mae hyn yn dangos yn **AMBR** ar y cerdyn. Mae'r canlyniad ar gyfer y flwyddyn (90.8%) yn is na'r targed o 93%. Fodd bynnag, mae'n well na'r perfformiad yn Ch3 sef 86.2% ac yn dangos hefyd bod y camau lliniaru o Gerdyn Sgorio Ch3 wedi gwneud gwahaniaeth. Ers Ebrill, roedd 564 wedi gofyn am asesiad neu'n disgwyl am adolygiad ac aseswyd 512 o'r rhain ac mae 52 yn disgwyl am asesiad neu adolygiad.

Camau lliniaru – mae rhestr o adolygiadau ac asesiadau sydd angen sylw yn ogystal ag adolygiadau i'r dyfodol wedi eu trosglwyddo i'r tîm gofalwyr ar gyfer gweithredu arni.

2.5.5 Mae tri dangosydd o fewn y Gwasanaethau Plant yn **GOCH** –

- (i) SCC/025 - y % o ymweliadau statudol â phlant sy'n derbyn gofal yr oedd angen eu cynnal yn ystod y flwyddyn ac a gynhaliwyd yn unol â rheoliadau Ch4 –

82.79% **COCH**. Mae hyn yn ddirywiad ar y perfformiad o 86.54% yn Ch3. Trafodwyd y dangosydd hwn hefyd yn yr adroddiad ar gerdyn sgorio Ch3.

Mae nifer y plant sy'n derbyn gofal wedi cynyddu 23% dros y flwyddyn ac o'r herwydd mae nifer o ymweliadau wedi bod yn hwyr oherwydd y cynnydd yn y galw. Yn anffodus, mae'r adnoddau o fewn y gwasanaeth wedi ei chael hi'n anodd cwrdd â'r targedau. Gwnaed y sefyllfa'n waeth oherwydd salwch ymysg y staff.

Byddai'r perfformiad hwn yn ein gweld yn symud o'r chwarterl uchaf i'r chwarterl isaf yn genedlaethol yn seiliedig ar ganlyniadau 14/15.

Y Camau Iliniaru ar gyfer gwella'r safonau hyn ar gyfer 2016/17 yw :

- Cytunwyd cyllid ychwanegol ar gyfer 2016/17 i gwrdd â'r galw ar y gwasanaeth.
 - Rheoli gwyliau blynyddol/absenoldeb salwch yn barhaus trwy'r gweithdrefnau a'r polisiâu corfforaethol a chofnodi diweddariadau misol.
 - Parhau i ddefnyddio'r system dracio bob wythnos a sefydlu system i sicrhau bod ymweliadau'n parhau i gael eu cynnal pan fo staff ar eu gwyliau neu'n absennol oherwydd salwch.
- (ii) SCC/041a: Canran y plant cymwys, perthnasol sydd â chynlluniau llwybr yn ôl y gofyn; Ch4 – 68.18%, Targed – 90%, **COCH**. Mae hyn yn is o gymharu â pherfformiad o 79.17% yn Ch3 pan oedd yn AMBR ar y Cardyn Sgorio.

Mae'r Swyddog Ôl-Ofal sy'n gyfrifol am gynlluniau llwybr wedi bod i ffwrdd oherwydd salwch tymor hir ac mae rhai o'r bobl ifanc hefyd wedi gwrthod derbyn gwasanaeth.

Bydd y perfformiad hwn yn ein gweld yn y chwarterl is yn genedlaethol yn seiliedig ar ganlyniadau 14/15.

Camau Iliniaru – i wella'r safonau hyn i'r flwyddyn ariannol newydd.

- Cynnal adolygiad o'r gwasanaeth ôl-ofal yn ystod chwarter 1 2016/17.

- (iii) SCC/043a: Y % o asesiadau craidd gofynnol a gwblhawyd cyn pen 35 diwrnod gwaith; Ch4 – 73.88%, Targed 85 - **COCH**. Mae hyn yn waeth na'r perfformiad o 76.29% yn ystod Ch3 lle cafodd ei drafod yn yr Adroddiad ar Gerdyn Sgorio Ch3.

Mae nifer ein plant sydd dan Gynllun Amddiffyn Plant wedi cynyddu 100% ers mis Ebrill, sy'n golygu bod cynnydd o 23% yn nifer y plant sy'n derbyn gofal gan yr awdurdod lleol ac felly mae nifer yr asesiadau craidd yr oedd angen eu cynnal hefyd wedi codi. Yn anffodus, mae'r adnoddau yn y gwasanaeth wedi cael anhawster cyrraedd y targedau. Mae salwch ymysg staff wedi ychwanegu at y broblem.

Camau Iliniaru – i wella'r safonau hyn yn ystod 2016/17 parheir i wneud yr isod:

- Rheolwyr Tîm i atgoffa staff o'r amserlenni perthnasol, cynnal trafodaethau adlewyrchol gydag aelodau unigol o staff a diweddarau'r system dracio.
- Cytunwyd cyllid ychwanegol ar gyfer 2016/17 i gwrdd â'r galw ar y gwasanaeth.

2.5.6 Mae dau ddangosydd yn yr Adran Ddysgu'n dangos tanberfformiad o Ch3

- (i) 18 – LCL/004: Nifer y deunyddiau llyfrgell a ddsbarthwyd yn ystod y flwyddyn yn AMBR ar y cerdyn sgorio gyda 284k o ddeunyddiau wedi eu dosbarthu o gymharu â'r targed o 305k.

Mae'r deunyddiau llyfrgell a ddsbarthwyd yn is na'r targed ac ychydig yn is na ffigyrau 2014/15 ond mae'r gwasanaeth llyfrgell wedi gosod targed uchel (uwch na pherfformiad y llynedd) fel cyfrwng ar gyfer sicrhau gwelliant. Mae hyn yn heriol yn wyneb y realiti economaidd a'r sefyllfa staffio. Nid yw'r ffigyrau hyn yn cynnwys e-adnoddau sydd ar gynnydd.

Camau Lliniaru - er mwyn sicrhau gwelliant o ran rhannu deunyddiau yn 16/17 bydd y gwasanaeth yn -

- Parhau i hyrwyddo darllen a benthyca drwy ymgysylltu mewn Gweithgareddau Datblygu Darllenwyr.

- (ii) 13 – Nifer y dyddiau a gollwyd oherwydd gwaharddiadau dros dro – Uwchradd yn GOCH ar y cerdyn sgorio gyda 173 o ddyddiau wedi eu colli o gymharu â'r targed blynyddol o 94 diwrnod.

Mae sawl achos dwys wedi codi mewn 3 ysgol benodol dros y cyfnod lle arweiniodd un digwyddiad mewn ysgol at waharddiad dros dro am 9 niwrnod. Mae'r Swyddog Addysg wedi cynnal sesiwn codi ymwybyddiaeth gyda'r ysgolion yn ystod y flwyddyn ac wedi rhoi adnoddau ychwanegol os oedd angen.

Camau Lliniaru – er mwyn sicrhau gwelliant i'r dyfodol.

- Bydd y Swyddog Addysg yn ymweld â'r ysgolion fel dilyniant o'r sesiwn codi ymwybyddiaeth

2.5.7 Roedd un dangosydd yn yr Adran Adfywio Economaidd a Chymunedol yn parhau i ddangos tanberfformiad o Ch3 i Ch4

- (i) 19 – LCS/002b – *Nifer yr ymweliadau â chanolfannau hamdden a chwaraeon yr awdurdod lleol yn ystod y flwyddyn lle bydd ymwelwyr yn cymryd rhan mewn gweithgaredd corfforol* – mae'n dangos yn **GOCH** ar y cerdyn sgorio. Y canlyniad oedd 458k yn erbyn targed o 540k.

Mae nifer y cyfranogwyr yn is na'r disgwyl ond gosododd y gwasanaeth darged heriol ar ddechrau'r flwyddyn. Mae tywydd garw hefyd wedi cael effaith ar ffigyrau Cyfranogiad yn y Canolfannau Hamdden yn ystod Ch4.

Bydd y perfformiad hwn yn debygol o'n rhoi yn y chwarter is yn genedlaethol yn seiliedig ar ganlyniadau 14/15.

Camau Lliniaru – gweithredir yr isod yn ystod y flwyddyn ariannol newydd:

- Disgwylir y bydd nifer y cyfranogwyr yn y Canolfannau Hamdden wedi cynyddu erbyn diwedd Ch4 oherwydd cynnig dosbarthiadau newydd a Phecynnau Debyd Uniongyrchol.

2.5.8 Roedd tri o ddangosyddion yn y Gwasanaethau Tai yn dangos tanberfformiad a thrafodwyd pob un ohonynt yn yr adroddiad ar gerdyn sgorio Ch3 -

- (i) 20 - % o denantiaid sy'n fodlon gyda gwaith trwsio ymatebol; Ch4 - 89.5%, Targed 92%; **AMBR**

Mae'r dangosydd perfformiad hwn wedi bod yn sefydlog drwy gydol y flwyddyn. Mae hyfforddiant yn parhau i gael ei roi i weithwyr ar sut i gwblhau Holiaduron Boddhad Cwsmeriaid. Mae mwy o bwyslais ar i weithwyr gasglu holiaduron er mwyn sicrhau ein bod yn medru cipio data a gwella'r DPA. Mae'r tueddiad ar gyfer y dangosydd perfformiad hwn am i fyny a dylai barhau felly i'r flwyddyn ariannol newydd.

Lliniaru -

- Cynhelir adolygiad o'r ffurflenni gan yr holl weithwyr a threfnir rhagor o Sgyrsiau Bocs Twls (SBT) i sicrhau y cesglir data yn gywir.
- Bydd holiadur iaith Gymraeg ar gael yn ystod 2016/17

- (ii) 21 - Nifer y tasgau trwsio tai ar gyfartaledd a gwblheir fesul gweithiwr fesul diwrnod; Ch4 - 3.4, Targed - 6; **COCH**

Mae'r fformat ar gyfer nodi nifer y tasgau a gwblhawyd wrthi'n cael ei adolygu oherwydd mae archebion gwaith ar gyfer eiddo gwag a thasgau amlsgiliedig o ddydd i ddydd dan y Rhestr Brisiau yn cael eu cyfrif fel un job yn y clandriad ar gyfer y DP. Yn ychwanegol at hyn, nid yw archebion gwaith ar gyfer gwaith trin cylchol yn cael eu cynnwys wrth weithio allan y DP.

Lliniaru - Dylid adolygu'r DPA hwn i weld a ddylid ei gasglu gan nad yw'r data'n gywir ac ystyrir bod DPA arall yn rhoi gwell syniad o ba mor gynhyrchiol yw'r gweithlu (DP 22 ar y cerdyn sgorio - Cynhyrchiad y gweithlu -% o'r amser yr ystyrir ei fod yn gynhyrchiol)

- (iii) Nifer y dyddiau calendr a gymer ar gyfartaledd i osod unedau llety y mae modd eu gosod (ac eithrio eiddo anodd i'w gosod): Ch4 – 33.7, Targed – 25; **COCH**

Rydym yn parhau i weld gwelliant yn y broses gosod tai ac yn nodi meysydd sy'n effeithio ar y ffigyrau. Mae targedau grisiog wedi eu sefydlu a newidiwyd y gronfa ddata ar gyfer eiddo gweigion. Mae hyn yn golygu ein bod yn medru monitro unedau gwag yn ddyddiol ac rydym yn gallu ymyrryd yn llawer cynharach os bydd problem yn codi, a hynny er mwyn gostwng y cyfnod amser y mae tai'n wag. Rydym yn hyderus bod y broses hon yn gweithio ac mae gwelliant amlwg yn y ffordd gydlyno o weithio gyda'r tîm rheoli tai yn y Gaerwen.

Lliniaru - i wella hyn ar gyfer 2016/17 gwneir y canlynol -

- Parhau i adolygu'r holl eiddo a osodir yn ystod y grŵp Tai Gwag bob wythnos a pharhau i fonitro perfformiad

2.5.9 Er bod y dangosyddion eraill o fewn yr adran rheoli perfformiad i gyd yn WYRDD dylid nodi nad yw hyn yn golygu y bydd ein safle ar lefel genedlaethol yn gwella ar draws pob maes gwasanaeth. Yn seiliedig ar ganlyniadau chwarter 14/15 byddai newid yn y chwarter ar gyfer 8 o'n dangosyddion -

2.4.9.1 - 7 ohonynt yn gwella ar ganlyniad chwarter 14/15

2.4.9.2 - 1 yn gweld dirywiad

2.5.10 Er bod hyn yn stori gadarnhaol ar y cyfan, ni fyddwn yn gwybod sut yr ydym wedi perfformio o gymharu ag eraill nes bod y canlyniadau ar gyfer 15/16 yn cael eu cyhoeddi ym mis Medi. Bydd y darlun cyffredinol yn cael ei amlinellu yng nghorff ein Hadroddiad Perfformiad Blynyddol, i'w ystyried gan y Pwyllgor Sgriwtini Corfforaethol a'r Pwyllgor Gwaith cyn i'r Cyngor ei fabwysiadu yn yr hydref.

2.5.11 Mae llawer iawn o'r dangosyddion wedi cwrdd â'u targedau ar gyfer y flwyddyn. Mae hyn yn galonogol, ond mae perfformiad wedi gostwng yn tua hanner (14) y dangosyddion a fesurwyd y llynedd. Os ydym i symud ymlaen a gwella ein statws fel Cyngor sy'n cyflawni, **mae'r UDA yn argymhell –**

2.5.11.1 Cynnal gweithdy gyda'r Pwyllgor Gwaith a'r Pwyllgor Gwaith Cysgodol yn ystod Ch1 i gadarnhau dangosyddion i'w cynnwys ar y Cerdyn Sgorio 2016/17; a

2.5.11.2 I adolygu targedau 16/17 i sicrhau eu bod yn heriol ac yn gyraeddadwy

2.5.11.3 Lle nad yw targedau yn cael eu cwrdd bydd disgwyliad i weld cynnydd flwyddyn ar flwyddyn

2.5.12 Ailsefydlwyd y Byrddau Rhaglen yn chwarter 4. Erbyn hyn mae 2 Fwrdd Trawsnewid

2.5.12.1 Partneriaethau, Cymunedau a Gwella Gwasanaethau - sy'n datblygu'r egwyddor o "le", hyrwyddo partneriaethau a gwella gwasanaethau a ddarperir i ddinasyddion Ynys Môn; a

2.5.12.2 Llywodraethu a Thrawsnewid Prosesau Busnes - sy'n canolbwyntio ar drawsnewid prosesau mewnol, ac ar reolaeth fewnol a threfniadau llywodraethu

2.5.13 Yn ystod y flwyddyn mae'r cerdyn sgorio wedi bod yn monitro 4 rhaglen/prosiectau. Mae diweddariad o'r rhain i'w gweld isod:

2.5.14 *Moderneiddio Ysgolion* – Mae'r gwaith adeiladu wedi cychwyn yn Ysgol Cybi gyda dyddiad agor o Ebrill 2017 yn rhagweladwy. Disgwylir i gwaith adeiladol gychwyn ar Ysgol Rhyd y Llan yn Ch1 2016 gyda dyddiad agor o Mehefin 2017 yn rhagweladwy. Mae gwaith wedi bod ar y gweill i nodi safleoedd ar gyfer ysgol newydd yn ardal Bro Rhosyr / Bro Aberffraw, bydd y rhain yn cael eu torri lawr a bydd safle terfynol yn cael ei gutuno yn ystod hanner cyntaf 2016/17.

2.5.15 *Rhaglen Ofal Cymdeithadsol Oedolion* – Mae'r rhaglen bellach wedi ei ddiwygio i adlewyrchu'r strategaeth a threfniadau newydd yn cael eu sefydlu i'w yrru.

2.5.16 *Prosiect Trawsnewid Hamdden* – Cyflwynwyd brand newydd o'r enw MônActif yn ystod y flwyddyn. Mae bellach yn bosibl i riant i dracio sut mae eu plentyn yn

datblygu yn eu gwersi nofio ar-lein. Mae ailstrwythuro o'r wasanaeth hamdden wedi eu gwblhau. Mae Wifi bellach ar gael mewn yr holl ganolfannau hamdden, gyda dosbarthiadau newydd ac opsiynau drwy ddebyd uniongyrchol newydd ar gael i gwsmeriaid.

2.5.17 Rhaglen Trawsnewid Llyfrgelloedd, Diwylliant ac Ieuencid – Mae'r gwasanaeth Llyfrgelloedd wedi bod yn ymgynghori i gytuno ar y ddarpariaeth llyfrgelloedd yr Ynys i'r dyfodol. Cytunodd y Pwyllgor Gwaith ym mis Chwefror 2016 i symud ymlaen i gam 2 o'r broses ymgynghori a fydd yn rhoi manylion pellach i'r meysydd a gytunwyd i ganolbwyntio ein hymdrechion. Mae'r gwasanaeth Ieuencid hefyd wedi bod yn ymgynghori ar ddyfodol y gwasanaeth a bydd yn cwblhau'r opsiynau o'r ymgynghoriad cychwynol ar gyfer ystyriaeth bellach gan ddefnyddwyr y gwasanaeth yn ystod Ch2 2016/17. Mae'r gwasanaeth Diwylliant ar hyn o bryd yn gwahodd sefydliadau, busnesau ac unigolion i ddod ymlaen gyda'i syniadau ar sut bysant nhw'n rhedeg rhai o'r safleoedd treftadaeth yn y dyfodol.

2.6 GWASANAETH CWSMER

2.6.1 O ran Rheoli Cwynion gan Gwsmeriaid, roedd 59 o gwynion wedi dod i law erbyn diwedd Ch4 a 5 o Gwynion Cam 2 yn y Gwasanaethau Cymdeithasol. Ymatebwyd i'r cyfan o'r cwynion ac o'r rhain, cadarnhawyd 14 ohonynt yn llawn, 7 yn rhannol a gwrthodwyd y 38 a oedd yn weddill.

2.6.2 Cofnodwyd 261 o bryderon eleni ac o'r rhain, roedd 207 yn ymwneud â Rheoli Gwastraff, 15 â Chynllunio, 11 ag Adnoddau, 12 â Thai, 10 ag Addysg, 5 â Hamdden ac 1 â Phrifyrdd. Roedd y rhan fwyaf o'r pryderon mewn perthynas â Rheoli Gwastraff yn ymwneud â galwadau ffôn yn mynd heb eu hateb oherwydd prinder staff.

2.6.3 Yn yr Adroddiad ar Gerdyn Sgorio Ch3, nodwyd y cynhaliwyd adolygiad o Wasanaethau Cwsmer yr Adain Rheoli Gwastraff er mwyn canfod pam fod nifer uchel o bryderon a hefyd i ddod o hyd i atebion addas i'r materion sy'n effeithio ar ei 'berfformiad cyfredol'. Cafwyd trafodaethau cadarnhaol yn ystod Ch4 ynghylch rhai o'r datrysiadau a nodwyd yn yr adolygiad a gweithredir y datrysiadau y cytunwyd arnynt yn ystod 2016/17.

2.6.4 O ran y % o geisiadau Rhyddid Gwybodaeth yr ymatebwyd iddynt o fewn yr amserlen angenrheidiol, roedd perfformiad yn 67% ar ddiwedd Ch4 o gymharu â 65% yn yr un cyfnod yn 2014/15. Dylid nodi bod hyn yn parhau i fod gryn dipyn yn is na'r targed o 80%.

2.6.5 Cafodd y Cyngor 854 o geisiadau Rhyddid Gwybodaeth rhwng Ebrill a Rhagfyr ac roedd angen ymateb i 3357 o gwestiynau o fewn yr amserlen. Mae hyn yn debyg iawn i'r 894 o geisiadau a 3541 o gwestiynau yr oedd angen ymateb iddynt yn ystod yr un cyfnod yn 2014/15.

2.6.6 Yn ystod u flwyddyn cynhaliodd y Grŵp Tenantiaid sy'n Archwilwyr (GTA) archwiliad o'r Cyngor fel rhan o'r Prosiect Rhagoriaeth Gwasanaeth Cwsmer. Nod yr ymarfer siopwr cudd oedd sicrhau bod yr holl wasanaethau yn y Cyngor yn glynu wrth y Siarter Gofal Cwsmer.

2.6.7 Mae'r Bwrdd Rhagoriaeth Gwasanaeth Cwsmer derbyn argymhellion yr archwiliad ac wedi cytuno ar broses i'w gweithredu.

2.6.8 Mae gan y Cyngor broses yn y gwasanaethau er mwyn sicrhau bod y modd yr ydym yn ymateb i lythyrau yn broffesiynol ac yn gyson ar hyd a lled y Cyngor. Caiff yr argymhellion eraill eu gweithredu yn ystod yr ychydig fisoedd nesaf fel rhan o'r prosiect Rhagoriaeth Gwasanaeth Cwsmer.

3. ARGYMHELLION

3.1 Gofynnir i'r Pwyllgor sgrwtineiddio'r cerdyn sgorio a nodi'r meysydd y mae'r Uwch Dîm Arweinyddiaeth yn eu rheoli i sicrhau gwelliannau i'r dyfodol. Gellir crynhoi'r rhain fel a ganlyn:

3.1.1 Rheoli Pobl –

3.1.1.1 Parhau i sefydlu'n gadarn brosesau ac arferion rheoli da o ran absenoldeb salwch i gostwng cyfraddau salwch tymor byr ymhellach a gan ganolbwyntio ar achosion salwch tymor hir y gellir dylanwadu arnynt.

3.1.1.2 Sicrhau gwelliant o ran cynnal Cyfarfodydd Adolygu Presenoldeb o fewn yr amser gofynnol er mwyn gwella ymhellach ein cyfraddau salwch, costau a rheolaeth fel Cyngor.

3.1.1.3 Cyflwyno disgwyliadau polisi yn y gynhadledd rheolwyr nesaf drwy rhannu arfer da ar draws gwasanaethau

3.1.1.4 I gomisiynu Swyddfa Archwilio Cymru (SAC) i archwilio polisiâu a gweithdrefnau rheoli absenoldeb yn ystod Mehefin 2016 gyda derbynneb o'r canfyddiadau yn Ch2.

3.1.2 Rheolaeth Ariannol – trwy'r UDA, nodi sylwadau a thrafodaeth ynghylch materion ariannol o'r adroddiad diwedd flwyddyn cyllid a drafodwyd yn y cyfarfod hwn.

3.1.3 Rheoli Perfformiad - cydnabyddir tanberfformiad yn erbyn dangosyddion ac fe reolir hynny trwy gymryd camau lliniaru i gynorthwyo i sicrhau gwelliannau yn ystod 2016/17

3.1.3.1 Cynnal gweithdy gyda'r Pwyllgor Gwaith a'r Pwyllgor Gwaith Cysgodol yn ystod Ch1 i gadarnhau dangosyddion i'w cynnwys ar y Cerdyn Sgorio 2016/17; a

3.1.3.2 I adolygu targedau 16/17 i sicrhau eu bod yn heriol ac yn gyraeddadwy

3.1.3.3 Lle nad yw targedau yn cael eu cwrdd bydd disgwyliad i weld cynnydd flwyddyn ar flwyddyn

3.2 Gofynnir i'r Pwyllgor dderbyn y camau lliniaru a amlinellir uchod.

Corporate Scorecard C-Q4

Gofal Cwsmer / Customer Service	Canlyniad / Actual	Targed / Target	CAG / RAG	Tuedd / Trend	Canlyniad 14/15 Result
Cymdeithasol)	59	65	Gwyrdd / Green	-	-
02) Nifer y cwynion Cam 2 a dderbynnwyd ar gyfer Gwasanaethau	-	-	-	-	-
03) Nifer y Cwynion a gadarnhawyd / gadarnhawyd yn rhannol	-	-	-	-	-
04) % y Cwynion a cydnabwyd o fewn 5 diwrnod gwaith	100%	100%	Gwyrdd / Green	-	-
05) % o ymatebion ysgrifenedig o fewn 20 diwrnod	-	-	-	-	-
06) Nifer o bryderon (ac eithrio Gwasanaethau Cymdeithasol)	261	-	-	-	-
07) Nifer y cwynion Cam 1 ar gyfer Gwasanaethau Cymdeithasol	-	-	-	-	-
08) Nifer yr atgyfeiriadau Ombwdsmon a gadarnhawyd	-	-	-	-	-
09) Nifer o ganmoliaethau	-	-	-	-	-
10) % o Ceisiadau Rhyddid Gwybodaeth a Ymatebwyd o fewn yr Amserlen	67%	80%	Coch / Red	↑	-
11) Nifer o Geisiadau Rhyddid Gwybodaeth a dderbyniwyd	854	-	-	-	-
12) Cyfartaledd caniadau a gymeryd i ateb y ffôn (1 Caniad = 3 Eiliad)	3	5	Gwyrdd / Green	→	-
13) % o'r galwadau ffôn heb ei ateb	12%	15%	Gwyrdd / Green	→	-
14) % o gyfathrebu ysgrifenedig a atebwyd o fewn 15 diwrnod gwaith o'u derbyn (Siopwr Cudd - Ch2)	67%	-	-	-	-
15) % o ymatebion ysgrifenedig mewn dewis iaith y cwsmer (Siopwr Cudd - Ch2)	100%	-	-	-	-
16) % o alwadau ffôn a atebwyd yn ddwyieithog (Siopwr Cudd - Ch2)	77%	-	-	-	-
17) % y staff a gymerodd y cyfrifoldeb am ymholiad y cwsmer (Siopwr Cudd - Ch2)	90%	-	-	-	-

People Management	Canlyniad / Actual	Targed / Target	CAG / RAG	Tuedd / Trend	14/15 Result
01) Absenoldeb Salwch - dyddiau / shifftiau gwaith cyfartalog a gollwyd	11.68	10	Coch / Red	↓	11.53
02) Salwch Tymor Byr - dyddiau / shifftiau gwaith cyfartalog a gollwyd fesul	4.89	-	-	-	-
03) Salwch Tymor Hir - dyddiau / shifftiau gwaith cyfartalog a gollwyd fesul	6.79	-	-	-	-
04) % o Cyfweiliadau DIG a gynhalwyd	84%	80%	Ambr / Amber	→	85%
05) % o salwch sy'n gysylltiedig â straen	7%	9%	Gwyrdd / Green	↑	5%
06) Nifer y gweithwyr sydd wedi taro pwyntiau meini prawf sy'n gofyn am Gyfarfod Adolygu Phresenoldeb (CAP)	-	-	-	-	-
07) Nifer y staff yr awdurdod cyfan, gan gynnwys athrawon a staff mewn ysgolion (FTE)	2310	-	-	-	2336
08) Nifer y staff yr awdurdod cyfan, ac eithrio athrawon a staff mewn ysgolion (FTE)	1303	-	-	-	1362
09) % o ADP a'i cwblhawyd o fewn yr amserlen	85.5%	80%	Gwyrdd / Green	↑	76%
10) Gweithwyr yr Awdurdod Lleol yn gadael (%) (Trosiant) (Blynddol)	6%	-	-	-	-
11) Gweithwyr yr Awdurdod Lleol a ddiswyddwyd (gorfodol)	15	-	-	-	-
12) Gweithwyr yr Awdurdod Lleol a ddiswyddwyd (gwirfodol)	26	-	-	-	-
13) Nifer o staff Asiantaeth	-	-	-	-	21
14) % y staff sydd a Thystysgrif DBS (os oes angen o fewn eu rôl)	-	-	-	-	-

Rheolaeth Ariannol / Financial Management	Gwariant / Spend (£)	Amrywiad / Variance (%)	CAG / RAG	Tuedd / Trend	14/15 Result
01) Alldro diwedd blwyddyn a ragwelir	£122,795,000	-1.48%	Coch / Red	-	-
02) Amrywiad yn y Gyllideb ar gyfer Talu Cyflogau hyd yma yn y Flwyddyn	£44,626,027	-2.17%	Coch / Red	-	-
03) % y Gyllideb a wariwyd ar Gyflogau	-	36.34%	-	-	-
04) Cost staff asiantaeth	£1,026,046	-	Coch / Red	-	-
05) Cost gwasanaethau ymgynghorol	£2,773,476	-	Coch / Red	-	-
06) Cost ddamcaniaethol absenoldeb salwch	£2,368,141	-	-	-	-
07) Y gyllideb o gymharu â Ffigyrau Gwirioneddol (Adfywio Economaidd a Chym)	£167,994	5.94%	Coch / Red	-	-
08) Y gyllideb o gymharu â Ffigyrau Gwirioneddol (Dysgu)	£111,703	1.56%	Coch / Red	-	-
09) Y gyllideb o gymharu â Ffigyrau Gwirioneddol (Tai)	£612,790	63.0%	Coch / Red	-	-
10) Cyflawniad yn erbyn targedau effeithlonrwydd (Gwasanaethau Plant)	£65,000	35.33%	-	-	-
11) Cyflawniad yn erbyn targedau effeithlonrwydd (Adnoddau)	£74,600	72.01%	-	-	-
12) Cyflawniad yn erbyn targedau effeithlonrwydd (Adfywio Economaidd a Chym)	£69,500	21.72%	-	-	-
13) Incwm o gymharu â Thargedau (ac eithrio grantiau) (Adfywio Economaidd a Chym)	£261,257	27.05%	Coch / Red	-	-
14) Incwm o gymharu â Thargedau (ac eithrio grantiau) (Dysgu)	£231,406	9.61%	Coch / Red	-	-
15) Incwm o gymharu â Thargedau (ac eithrio grantiau) (Adnoddau)	£234,350	7.65%	Coch / Red	-	-
16) % of y Dreth Gyngor a gasglwyd (am y 3 blynedd ddiwethaf)	98.8%	-	-	-	-
17) % y Trethi Busnes a gasglwyd (am y 3 blynedd ddiwethaf)	98.8%	-	-	-	-
18) % yr Amrywiad Ddyledion a gasglwyd (am y 3 blynedd ddiwethaf)	97.2%	-	-	-	-
19) % y Rhent Tai a gasglwyd (am y 3 blynedd ddiwethaf)	98.30%	-	-	-	-

Rheoli Perfformiad / Performance Management	Canlyniad / Actual	Targed / Target	CAG / RAG	Tuedd / Trend	Canlyniad 14/15 Result	Canlyniad 13/14 Result	Chwarter 14/15 Quartile
01) SCA/002b: Cyfradd y bobl hŷn (65 mlwydd oed neu hŷn) y mae'r awdurdod yn eu cefnogi mewn cartrefi gofal fesul 1,000 o'r boblogaeth 65 oed neu hŷn ar 31 Mawrth	20.3	22	Gwyrdd / Green	→	22	23.28	Isaf / Lower
02) SCA/018a: Canran y rhai sy'n ofalwyr i oedolion a gafodd gynnyg asesiad neu adolygiad o'u hanghenion eu hunain yn ystod y flwyddyn	95.3	93	Gwyrdd / Green	↑	93	92.9	Canolrif Isaf / Lower Median
03) LI/18b Canran y rhai sy'n ofalwyr i oedolion a ofynnodd am asesiad neu adolygiad ac a gafodd asesiad neu adolygiad iddyn nhw eu hunain yn ystod y flwyddyn	90.8	93	Ambr / Amber	↑	93	92	-
04) SCA/018c: Canran y rhai sy'n ofalwyr i oedolion a dderbyniodd asesiad neu ail asesiad iddyn nhw eu hunain yn ystod y flwyddyn, ac sydd wedi derbyn gwasanaeth	96.3	96	Gwyrdd / Green	→	96	96	-
05) SCA/019: % y cyfeiriadau diogelu oedolion a gwblhawyd lle mae'r risg wedi cael ei reoli	93.0	90	Gwyrdd / Green	↑	90	91.92	Isaf / Lower
06) SCC/002: Yn ystod y flwyddyn, canran y plant a oedd mewn gofal ar 31 Mawrth, sydd wedi profi newid ysgol unwaith neu fwy, yn ystod y cyfnodau o fod mewn gofal, pan nad oedd hynny oherwydd trefniadau trosglwyddo	17.39	15	Gwyrdd / Green	↑	15	18.52	Isaf / Lower
07) SCC/025: % yr ymweliadau statudol â phlant mewn gofal oedd i fod i ddigwydd yn ystod y flwyddyn, a gynhaliwyd yn unol â'r rheoliadau	82.79	100	Coch / Red	↑	100	98.15	Uchaf / Upper
08) SCC/041a: Canran y plant cymwys, perthnasol a phlant a oedd gynt yn berthnasol sydd gan gynlluniau llwybr fel sy'n ofynnol	68.18	90	Coch / Red	↓	90	-	Isaf / Lower
09) SCC/43a: % yr asesiadau craidd gofynnol a gwblhawyd o fewn 35 diwrnod gwaith	73.38	85	Coch / Red	↓	85	-	-
10) Presenoldeb – Cynradd (%)	94.9	94.5	Gwyrdd / Green	-	94.5	-	Canolrif Isaf / Lower Median
11) Presenoldeb – Uwchradd (%)	94.2	93.3	Gwyrdd / Green	-	93.3	-	Canolrif Isaf / Lower Median
12) Nifer y dyddiau a gollwyd oherwydd gwaharddiadau dros dro –	18.5	25	Gwyrdd / Green	-	25	-	-
13) Nifer y dyddiau a gollwyd oherwydd gwaharddiadau dros dro –	173	94	Coch / Red	-	94	-	-
14) CA4 – % y disgyblion 15 oed sy'n cyflawni L2+	56.9	56	Gwyrdd / Green	-	56	-	-
15) EDU/015a: Canran y datganiadau terfynol o anghenion addysgol arbennig a ryddhawyd o fewn 26 wythnos yn cynnwys eithriadau	32.5	-	-	↓	-	-	-
16) EDU/015b: Canran y datganiadau terfynol o anghenion addysgol arbennig a ryddhawyd o fewn 26 wythnos heb gynnwys eithriadau	75	-	-	↓	-	-	-
17) LCL/001b: Nifer yr ymweliadau â llyfrgelloedd cyhoeddus yn ystod y flwyddyn	289k	285k	Gwyrdd / Green	↓	285k	-	Isaf / Lower
18) LCL/004: Nifer y deunyddiau llyfrgell a roddwyd allan yn ystod y	284k	305k	Ambr / Amber	-	305k	-	-
19) Nifer yr ymgeiswyr gyda phlant sy'n ddibynyddion iddynt y mae'r Cyngor wedi sicrhau llety gwely a brecwast iddynt (llety nad yw'n	0	-	-	-	-	-	-
20) % y tenantiaid sy'n fodlon gyda gwaith atgyweirio ymatebol	89.5	92	Ambr / Amber	↑	92	-	-
21) Nifer cyfartalog y tasgau atgyweirio tai a gwblhawyd fesul gweithiwr, fesul diwrnod	3.4	6	Coch / Red	↑	6	-	-
22) Cynhyrchiant y gweithlu – % yr amser sy'n cael ei gategoreiddio fel	74.6	75	Gwyrdd / Green	↑	75	-	-
23) Nifer cyfartalog y dyddiau calendr a gymerwyd i osod unedau llety sy'n rhai y mae modd eu gosod (ac eithrio Eiddo Anodd eu Gosod)	33.7	25	Coch / Red	↑	25	-	-
24) STS/005b: Canran y prifffyrdd a archwiliwyd sydd o safon uchel neu dderbyniol o ran glanweithdra	95.1	94	Gwyrdd / Green	↓	95	96.3	Canolrif Isaf / Lower Median
25) STS/006: Canran yr achosion o adael gwastraff yn anghyfreithlon a gliriwyd o fewn 5 diwrnod gwaith, ar ôl i rywun adrodd amdanynt	98.49	94	Gwyrdd / Green	↓	95	95.9	Canolrif Isaf / Lower Median
26) WMT/009b: Canran y gwastraff sirol a gasglwyd gan awdurdodau lleol ac a baratwyd i'w aildefnyddio a/neu ei ailgylchu	-	58	-	-	58	-	Canolrif Isaf / Lower Median
27) WMT/004b: Canran y gwastraff sirol a anfonwyd i'w dirlenwi	-	40	-	-	41	-	Isaf / Lower
28) THS/011c: % y ffyrdd nad ydynt yn brif ffyrdd (C) sydd mewn cyflwr gwael ar y cyfan (blynyddol)	13.4	15	Gwyrdd / Green	-	15.9%	-	THS/012 -Isaf / Lower
29) Nifer y bobl ifanc sydd wedi mynychu rhaglenni gweithgareddau datblygu chwaraeon / gweithgareddau allgymorth	132k	85k	Gwyrdd / Green	↑	85k	-	-
30) LCS/002b: Nifer yr ymweliadau â chanolfannau chwaraeon a hamdden yr awdurdod lleol yn ystod y flwyddyn lle bydd yr ymwelydd yn cymryd rhan mewn gweithgaredd corfforol	458k	540k	Coch / Red	↓	540k	-	Canolrif Uchaf / Upper Median
31) Nifer y prentisiaethau newydd	41	-	-	-	-	-	-
32) Rhaglen Gofal Cymdeithasol Oedolion	-	-	Oren / Orange	-	-	-	-
33) Prosiect Trawsnewid Hamdden	-	-	Melyn / Yellow	-	-	-	-
34) Prosiect Trawsnewid Llyfrgelloedd, Diwylliant ac Ieuencid	-	-	Melyn / Yellow	-	-	-	-
35) Y Rhaglen Foderneiddio Ysgolion	-	-	Melyn / Yellow	-	-	-	-

This page is intentionally left blank

CYNGOR SIR YNYS MÔN	
PWYLLGOR:	PWYLLGOR SGRIWTINI CORFFORAETHOL
DYDDIAD:	23 Mai 2016
PWNC:	GWERTHUSIAD BLYNYDDOL AGGCC O BERFFORMIAD Y GWASANAETHAU CYMDEITHASOL YN 2014/15 – Adroddiad Gwaith
AELOD(AU) PORTFFOLIO:	Y CYNGHORYDD ALED MORRIS JONES
SWYDDOG ARWEINIOL:	CAROLINE TURNER, PRIF WEITHREDWR CYNORTHWYOL A'R CYFARWYDDWR STATUDOL AR GYFER GWASANAETHAU CYMDEITHASOL
AWDURON YR ADRODDIAD:	Anwen Huws – Pennaeth Gwasanaethau Plant Alwyn Rhys Jones – Pennaeth Gwasanaethau Oedolion 01248 751811/01248 752707
Ffôn:	AnwenMHughes@ynysmon.gov.uk
E-bost:	AlwynJones3@ynysmon.gov.uk

1 Rhagarweiniad

- 1.1 Cyflwynwyd Gwerthusiad Perfformiad Blynyddol AGGCC am y flwyddyn 2014/15 a'r llythyr cysylltiedig i'r Pwyllgor Sgrwtini Corfforaethol ar 1 Rhagfyr. Roedd yr adroddiad yn amlinellu gwerthusiad y rheoleiddiwr o berfformiad Cyngor Sir Ynys Môn wrth gyflawni ei swyddogaethau gwasanaethau cymdeithasol yn 2014/15, gan gynnwys meysydd lle gwnaed cynnydd allweddol a meysydd i'w gwella.
- 1.2 Penderfynodd y Pwyllgor Sgrwtini Corfforaethol
- dderbyn yr adroddiad gan AGGCC a'r llythyr cysylltiedig
 - nodi'r wybodaeth a gyflwynwyd gan AGGCC: a
 - cyflwyno adborth ar y cynnydd a wneir ar y materion blaenoriaeth a nodwyd gan AGGCC i'r Pwyllgor Sgrwtini Corfforaethol yn chwarterol.

2. Gwasanaethau Plant

2.1 Rhagarweiniad

Roedd yr Adroddiad Gwerthuso Perfformiad gan y Rheoleiddwyr ar gyfer 2014/15 yn cydnabod y gwelliannau o fewn y Gwasanaeth Plant ond yn nodi'r angen i'r Awdurdod Lleol wella yn y meysydd canlynol:-

- Ansawdd y broses o wneud penderfyniadau ac atebolrwydd
- Datblygu'r gweithlu
- Datblygu gwefan a'r defnydd o wybodaeth, cyngor a chymorth yn unol â'r Ddeddf
- Capasiti a chyflenwad yn y maes comisiynu
- Darparu ystod o leoliadau ar gyfer plant sy'n derbyn gofal

2.2 Y Cyd-destun

Mae gwaith maes statudol yn y Gwasanaeth Plant yn faes risg cynhenid sy'n cynnwys gwaith achos cymhleth. Mae hwn yn gyfnod o newid sylweddol i'r Gwasanaethau Plant gyda dyfodiad y Ddeddf Gwasanaethau Cymdeithasol a Llesiant. Ar yr un pryd, rydym yn wynebu heriau sylweddol i'r model traddodiadol o wasanaeth oherwydd:

- Llymder ariannol
- Cynnydd yn y galw a'r disgwyliadau
- Capasiti ac effeithiolrwydd
- Cymhlethdod y llwybrau sydd ar gael i deuluoedd sy'n chwilio am help

Mae hyn yn rhoi pwysau ar adnoddau ariannol ac ymarferwyr; ac yn effeithio ar allu'r Gwasanaeth Plant i gwrdd â'r gofynion a'r disgwyliadau a osodir arno. Ceir tystiolaeth o hyn ym mherfformiad y gwasanaeth yn erbyn ei dargedau ar gyfer 2015/16. Mae'r Pennaeth Gwasanaeth wedi adrodd i'r Uwch Dîm Arweinydiaeth nad yw sgiliau, gwybodaeth a phrofiad y gweithlu a'r rheolwyr wedi aeddfedu'n llawn hyd yma.

2.3 Tîm Cefnogi Annibynnol

Bydd yr Aelodau'n ymwybodol bod Cyfarwyddwr y Gwasanaethau Cymdeithasol ar y pryd wedi sefydlu "Tîm Cymorth Annibynnol i'r Gwasanaethau Cymdeithasol" yn 2011 i gefnogi gwaith i wella perfformiad y Gwasanaethau Cymdeithasol ar gyfer plant a theuluoedd. Gofynnodd Pennaeth y Gwasanaethau Plant i'r Tîm ailymweld â'r gwasanaeth gyda'r nod o gynorthwyo'r Uwch Dîm Rheoli i sicrhau'r gwelliannau angenrheidiol yn ansawdd yr ymarfer ac i sicrhau bod y gwelliannau hynny'n cael eu hymgorffori'n gadarn mewn diwylliant perfformiad cryf.

2.4 Cynllun Gwella Gwasanaeth

Rydym yn awr yn wynebu nifer o heriau, gyda rhai ohonynt yn ymwneud â gwelliannau hanfodol sy'n mynd i'r afael â rhai o'r materion sylfaenol sy'n gysylltiedig â thrawsnewid yn gyfan gwbl sut mae'r Gwasanaethau Plant yn cael eu darparu yn Ynys Môn. Rydym wedi cymryd camau i sicrhau ein bod yn deall y sylfeini yr ydym yn adeiladu'r newid hwnnw arnynt ac mae ein dull o weithredu yn cydbwysu newid gyda chyflymder priodol. Mae'r Cynllun Gwella Gwasanaeth yn canolbwyntio'n ddwys yn y lle cyntaf ar gryfhau'r sylfeini a gwneud y gwelliannau allweddol gan sicrhau, ar yr un pryd, bod y newidiadau hynny'n gyson â'n hawydd i newid y model gwaith cymdeithasol ym Môn.

Cafodd y cynnydd yng nghostau lleoli plant sy'n derbyn gofal ei ariannu yn 2015/16 – £476k: ynghyd â buddsoddiad ychwanegol o £500k yn 2016/17 i gefnogi gweithrediad y Cynllun Gwella Gwasanaeth.

Mae Panel Aelodau wedi'i sefydlu i oruchwylio a helpu i sicrhau cynnydd a chyflawniad yr amcanion gwella.

2.5 Mae'r adroddiad hwn yn amlinellu'r cynnydd a wnaed yn erbyn y meysydd i'w gwella.

2.5.1 **Gweithlu** – *Sicrhau gweithlu digonol a sefydlog, sy'n cael ei oruchwylio, ei reoli a'i gefnogi i gyflawni'r gwaith yn effeithiol.*

Mae'r Awdurdod Lleol wedi cytuno i gynyddu'r capasiti gwaith cymdeithasol o fewn y gwasanaeth gweithredol trwy sefydlu 3 swydd newydd, a hynny er mwyn ymateb i'r galw cynyddol ac i sicrhau bod beichiau gwaith unigol yn cael eu rheoli, gan olygu bod gweithwyr yn gallu treulio mwy o amser o ansawdd gyda theuluoedd sy'n gweithio i wneud newidiadau fel bod y teulu yn lle diogel ar gyfer eu plant.

Y sefyllfa ddelfrydol fyddai gallu recriwtio staff cymwys a phrofiadol. Yn y tymor byr roedd angen penodi staff asiantaeth, tra bod penodiadau parhaol yn cael eu gwneud, ac i sicrhau cymysgedd o sgiliau yn ein timau sy'n cyfuno profiad ymarferol gyda brwdfrydedd a chreadigrwydd gweithwyr cymdeithasol sydd newydd gymhwyso. Yn ystod y 12 mis nesaf byddwn yn penodi i'r swyddi newydd a gostwng nifer y gweithwyr Asiantaeth wrth i ni sefydlogi a datblygu'r gweithlu.

Ar yr un pryd â'r cynnydd yn y gweithlu rydym yn gweithio ar Strategaeth Gweithlu. Mae hyn yn golygu bod angen sicrhau bod gan staff gyfleoedd i ddilyn gweithgareddau datblygu proffesiynol er mwyn datblygu eu gwybodaeth a'u sgiliau. Canolbwyntiwyd yn bennaf ar baratoi ymarferwyr ar gyfer cyflwyno Deddf Gwasanaethau Cymdeithasol a Llesiant 2014: datblygu eu sgiliau a'u hyder o fewn yr Amlinelliad Cyfraith Gyhoeddus a Chynnal Asesiadau o fewn cyd-destun Cyn-geni (gwell defnydd o offer rheoli risg a rheolaeth).

2.5.2 Ansawdd ac Atebolrwydd

Mae gan y gwasanaeth Fframwaith Sicrhau Ansawdd sy'n darparu gweithdrefn sy'n sicrhau ymarfer da a phenderfyniadau diogel ar lefel weithredol. Mae gan bob rheolwr rôl allweddol wrth gyflawni hyn, ac mae Rheolwyr Gwasanaeth yn benodol yn gyfrifol fel uwch reolwyr am "reoli ansawdd". Mae'r Uned Ddiogelu yn gyfrifol am elfen allweddol o'r gwaith o sicrhau bod penderfyniadau diogel yn cael eu gwneud ar lefel weithredol. Mae'r Awdurdod Lleol wedi cytuno i gynyddu'r capasiti ar gyfer Cadeirio Cynadleddau Achos ac Adolygiadau Statudol oherwydd y cynnydd sylweddol yn nifer y plant sy'n derbyn gofal a nifer y plant ar y Gofrestr Amddiffyn Plant. Bydd hyn yn sicrhau capasiti i sicrhau bod cynlluniau cadarn ar waith ar gyfer plant sy'n derbyn gofal.

Adolygwyd rôl y Gweithiwr Cymdeithasol Ymgynghorol ar gyfer Sefydlogrwydd i gynnwys Sicrhau Ansawdd ac archwilio cynllunio gofal ar gyfer plant sy'n derbyn gofal

I baratoi ar gyfer y Ddeddf Gwasanaethau Cymdeithasol a Llesiant rydym wedi adolygu'r Gweithdrefnau Gwasanaeth a bydd y rhain yn cael eu lansio ym mis Mai 2016: maent yn cynnwys gofynion clir o ran ymarfer. Bydd staff yn cael eu cefnogi i weithredu'r rhain ac maent hefyd wedi mynychu cyrsiau hyfforddiant craidd ar y Ddeddf Gwasanaethau Cymdeithasol a Llesiant. Bydd hyn yn sicrhau bod yr ymarferwyr yn deall yr hyn a ddisgwyllir ganddynt, a'r safonau ymarfer y bydd raid iddynt eu cyrraedd.

2.5.3 Gwella ymarfer a'r broses gwneud penderfyniadau o fewn yr Amlinelliad Cyfraith Gyhoeddus

Mae cyflwyno'r weithdrefn Amlinelliad Cyfraith Gyhoeddus wedi golygu bod pwysau sylweddol ar weithwyr yn sgil cynnydd yn nifer y ceisiadau. Mae'r Awdurdod Lleol wedi buddsoddi mewn hyfforddiant / ymarferwyr mentora i ddatblygu gweithwyr sy'n arbenigo mewn delio gydag achosion yn llys. Cyflwynwyd prosesau i sicrhau cydymffurfiaeth gydag amserlenni'r weithdrefn Amlinelliad Cyfraith Gyhoeddus drwy reoli achosion yn effeithiol a diwygiwyd nifer o weithdrefnau.

Yn 2016/17 bydd yr Awdurdod Lleol yn penodi Prif Ymarferydd ar gyfer Achosion Llys. Prif ddiben y swydd hon yw tracio achosion o fewn yr Amlinelliad Cyfraith Gyhoeddus a gweithio gydag ymarferwyr i sicrhau bod y gwaith yn cael ei gwblhau ar amser ac i safon. Bydd yn darparu rhaglen datblygu sgiliau a fydd wedi'i theilwra i ymarferwyr unigol ac i grwpiau o ymarferwyr: bydd yn darparu adroddiadau rheolaidd ar berfformiad ac ansawdd i Dîm Rheoli'r Gwasanaeth a bydd hefyd yn gyfrifol am sicrhau cysylltiadau priodol gyda'r llysoedd, CAFCASS a'r Gwasanaeth Cyfreithiol.

2.5.4 Ystod o leoliadau ar gyfer plant sy'n derbyn gofal.

Mae'r Strategaeth Recriwtio a Chadw Gofalwyr Maeth wedi bod o fudd a gellir dangos ein bod wedi medru osgoi costau. Fodd bynnag, yng nghyd-destun cynnydd yn niferoedd y plant sy'n derbyn gofal a mwy o angen i asesu gofalwyr carennydd, mae'r gwasanaeth yn bwriadu penodi Gweithiwr Cymdeithasol ychwanegol er mwyn cynyddu'r

targed ar gyfer nifer y gofawyr maeth newydd a recriwtir mewn blwyddyn ac i hyfforddi, paratoi ac asesu achosion yn gyflymach.

Bydd yr Awdurdod Lleol, yn unol â'r Ddeddf Gwasanaethau Cymdeithasol a Llesiant, yn darparu gwasanaeth newydd o'r enw "Pan wyf yn barod" o fis Ebrill 2016 ymlaen sy'n rhoi cyfle i adawyr gofal aros yn eu lleoliad maeth ar ôl iddynt gyrraedd 18 oed. Amcangyfrifir y bydd costau ychwanegol o hyd at £133k dros y tair blynedd nesaf – costau y mae'r Awdurdod Lleol wedi eu hariannu.

2.5.5 Defnyddio gwefan a datblygu gwasanaeth gwybodaeth, cyngor a chymorth yn unol â'r Ddeddf

Mae'r Uwch Dîm Arweinyddiaeth wedi cymeradwyo'r Gwerthusiad Opsiynau ar gyfer sefydlu "Hyb Un Pwynt Mynediad" a fydd yn darparu gwybodaeth, cyngor a chymorth i Blant a'u teuluoedd ar Ynys Môn. Drwy gyfuno adnoddau a chael y gwasanaeth drws ffrynt yn iawn byddwn yn gallu gwella'r profiad i ddinasyddion sy'n dymuno darganfod mwy am faterion gofal a chymorth. Cyflwynir adroddiad i'r Pwyllgor Gwaith ym mis Mai 2016 i gymeradwyo'r cynnig a'r cynllun gweithredu.

2.5.6 Capasiti comisiynu

Mae'r Awdurdod Lleol wedi penodi i nifer o swyddi allweddol sydd wedi cynyddu'r adnoddau yn y maes cynllunio strategol a chomisiynu hwn – Rheolwr Trawsnewid, Swyddog Monitro Contractau a Swyddog Effaith ar Ofal Cymdeithasol

3. Blaenoriaethau 2016/17

3.1 Rheidrydd Strategol 1: Adfer ac yna symud ymlaen a gwella Gwasanaethau Gwaith Maes

3.1.1 Gweithlu hyderus a galluog gyda digon o gapasiti i ddarparu gwasanaeth cyson ac effeithiol a chreu Strategaeth Datblygu Gweithlu sy'n cwrdd ag anghenion y gwasanaeth o ran darparu gwasanaethau, safonau proffesiynol ac arweinyddiaeth.

3.1.3 Asesiadau, ymyraethau a phenderfyniadau amserol ac o ansawdd i amddiffyn, cefnogi a rheoli'r risgiau i blant. Bydd hyn yn cynnwys ymgorffori'r defnydd o Fframwaith Risg Gwynedd / Bruce Thornton ar draws y Gwasanaethau Plant, er mwyn creu cyd-ddealltwriaeth ymhlith gweithwyr proffesiynol o'r hyn sy'n peri risg o niwed sylweddol i blant a phobl ifanc a dealltwriaeth hefyd ynghylch o dan ba amgylchiadau y byddai angen ymyrraeth gan weithiwr cymdeithasol neu gynllun amddiffyn plentyn. Bydd penodi Ymarferydd Arweiniol ar gyfer Rheoli Achosion Llys yn gyrru'r gwaith o wella arferion a gwneud penderfyniadau o fewn y weithdrefn Amlinelliad Cyfraith Gyhoeddus a chynllunio gofal ar gyfer plant.

3.1.4 Swyddogaeth sicrhau ansawdd sy'n helpu'r Cyngor i reoli'n effeithiol ei gyfrifoldebau tuag at blant. Mae gan y gwasanaeth Fframwaith Sicrhau Ansawdd cynhwysfawr a rhoddwyd tasg i'r Uned Ddiogelu a Sicrhau Ansawdd ddatblygu ei gallu i

goladu a dadansoddi gwybodaeth a geir o wahanol elfennau'r fframwaith er mwyn siapio gwelliannau yn y gwasanaeth fel system gyfan .

3.2 Rheidrwydd Strategol 2: Ailosod y Weledigaeth – Trawsffurfio a Newid

Ochr yn ochr â datblygu sgiliau a gwybodaeth ein gweithlu, mae angen i ni newid ein harferion a'n hathroniaeth i gyflawni dull o weithredu sy'n canolbwyntio ar ddatrysiadau, gan leihau'r angen i'r gwasanaeth ddechrau ymwneud â theuluoedd, gan weithio gyda theuluoedd mewn ffordd agored a gonest a chanolbwyntio ar y newidiadau sydd eu hangen a rhoi'r cyfle gorau i deuluoedd aros gyda'i gilydd tra'n cadw plant yn ddiogel. Mae angen i ni newid y ffordd rydym yn gweithio gyda phlant, pobl ifanc a'u teuluoedd. Mae hyn yn fwy nag ymateb i Ddeddf newydd. Wrth wraidd hyn oll mae bwriad i gyflwyno dull sy'n canolbwyntio llawer mwy ar gefnogi'r dasg Gwaith Cymdeithasol a chyflwyno gwasanaeth gwell i'r plant a'u teuluoedd. Y meysydd ffocws yw:-

- Gweithwyr cymdeithasol sy'n gweithio'n rhagweithiol gyda theuluoedd i reoli risg – treulio llawer mwy o amser yn gweithio ochr yn ochr â theuluoedd a'u helpu i newid fel bod y teulu yn lle diogel ar gyfer eu plant.
- Ar gyfer teuluoedd lle nad yw hyn yn bosib, cymerir camau amserol i symud y plant oddi wrth eu teuluoedd trwy brosesau llys a darganfod lleoliad parhaol iddynt gyda theulu arall addas.
- Gwella gwasanaethau cymorth i deuluoedd [ymarferol a therapiwtig] gan greu cylch rhinweddol o wasanaethau gwell i blant a theuluoedd. Yn benodol, caiff buddsoddiad ei dargedu tuag at ddarparu cefnogaeth ddwys a chyflym pan fo teuluoedd yn chwalu, gyda'r nod o gadw'r teulu gyda'i gilydd. Bydd angen Achos Busnes Manwl er mwyn sicrhau y bydd hyn yn arwain at arbedion yn ogystal ag osgoi costau
- Ailstrwythuro ac ailgynllunio systemau fel eu bod yn berthnasol, yn ddeallus, yn hyblyg ac yn ddefnyddiol i ymarferwyr.

4 Gwasanaethau Oedolion

4.1 Rhagarweiniad

Mae'r Adroddiad Gwerthuso Perfformiad gan y Rheoleiddwyr ar gyfer 2014/15 yn cydnabod y datblygiadau cadarnhaol o fewn y Gwasanaeth Oedolion, gan dynnu sylw penodol at y meysydd canlynol: -

- Ymgysylltu â chymunedau
- Trawsnewid gwasanaethau
- Nifer y gofalwyr a gefnogir

Mae'r adroddiad hefyd yn tynnu sylw at yr angen i'r Awdurdod Lleol wella yn y meysydd canlynol: -

- Gwerthuso effaith moderneiddio gwasanaeth
- Moderneiddio gwasanaethau i bobl ag anableddau dysgu
- Comisiynu a monitro gwasanaethau
- Cydweithio a chyfuno cyllidebau yn y maes Iechyd Meddwl

4.2 Cyd-destun

Darperir Gwasanaethau i Oedolion yng nghyd-destun nifer o faterion allweddol. Mae'r rhain yn cynnwys:-

- llun demograffig yn dangos pwysau o ran nifer yr unigolion a all fod angen gwasanaethau a chefnogaeth yn y dyfodol
- gweithwyr cymdeithasol sy'n cefnogi llwyth gwaith mawr sy'n newid yn gyflym
- cymorth a ddarperir yn aml mewn partneriaeth neu ar y cyd â phartneriaid iechyd

Er mwyn cefnogi model cynaliadwy ar gyfer y dyfodol, mae angen newid diwylliannol sylweddol yn unol â'r Ddeddf Gwasanaethau Cymdeithasol a Llesiant lle rydym yn canolbwyntio'n fwy cynhenid ar gryfderau unigolion a'u cymunedau, a chanlyniadau i unigolion yn hytrach na rhagnodi gofal.

4.3 Gwerthuso effaith moderneiddio gwasanaeth

Yn unol â'r Ddeddf Gwasanaethau Cymdeithasol a Llesiant mae'n rhaid i'r adran wneud nifer o newidiadau yn ein Dangosyddion Perfformiad Allweddol yn 2016/17. Bydd y rhain yn cynnwys coladu gwybodaeth sy'n canolbwyntio ar y canlyniadau i unigolion wedi iddynt gysylltu â ni, boed hynny yng nghyd-destun rhoi cyngor neu ddarparu gwasanaeth.

Mae'r newid hwn mewn ffocws yn rhoi cyfle i'r adran werthuso effaith modelau newydd a myfyrio ar lwyddiant a gwersi i'w dysgu. I gefnogi'r nod hwn mae'r adran yn gweithio'n agos gyda Linc Cymunedol Môn, yr elfen trydydd sector a chymunedol yn y Trefniadau Un Pwynt Mynediad sydd wedi'i leoli yn Medrwn Môn (y Cyngor Gwirfoddol Sirol lleol).

Mae Linc Cymunedol Môn yn darparu gwybodaeth a chyngor ar yr hyn sydd ar gael yn lleol o ran gwasanaethau, cefnogaeth, grwpiau a gweithgareddau sy'n hybu iechyd a lles oedolion. Byddant hefyd yn ffonio'r person a gefnogwyd 6 wythnos ar ôl y cyswllt cychwynnol i weld a ydynt wedi cysylltu â'r sefydliadau / grwpiau a awgrymwyd ac i weld a ydynt angen cymorth pellach. Mae Medrwn Môn yn cysylltu gyda'r rheini y maent wedi eu cefnogi i gael eu sylwadau ynghylch y profiad ac i gadarnhau a ydynt yn derbyn y gefnogaeth y maent ei hangen.

4.4 Moderneiddio gwasanaethau i bobl ag anableddau dysgu

Mae cynnydd sylweddol wedi'i wneud mewn nifer o feysydd gwasanaeth ar gyfer pobl ag anableddau dysgu.

4.4.1 **Gwasanaethau Dydd**

Cynhaliwyd adolygiad o wasanaethau dydd a gomisiynir yn allanol gyda darparwyr lleol. Mae argymhellion yr adolygiad yn cael eu gweithredu ar hyn o bryd. Maent yn cynnwys:

- sefydlu model cadarn, blaengar lle mae darparwyr yn dechrau symud eu diwylliant tuag at 'symud ymlaen', sicrhau canlyniadau ail-alluogi a chanolbwyntio ar ddatblygu sgiliau gweithredol; ac
- ymgynghori'n benodol â defnyddwyr gwasanaeth a rhieni / gofalwyr i sicrhau cydweithrediad a chyd-gynhyrchu lle bynnag y bo modd;

Mae'r adran yn bwriadu gweithredu'r newidiadau yn ystod y flwyddyn nesaf.

Mae'r Gwasanaethau Dydd Mewnol hefyd yn cael eu hadolygu ar hyn o bryd a disgwylir yr argymhellion gyda hyn. Bydd yr adran yn ystyried yr argymhellion yn ofalus gyda golwg ar eu rhoi ar waith yn ystod 2016/17

4.4.2 **Byw â Chefnogaeth**

Dechreuwyd rhaglen i allanoli'r ddarpariaeth fewnol. Rydym yn parhau i ymgysylltu ac ymgynghori â defnyddwyr gwasanaeth, eu teuluoedd a staff. Mae'r ymateb wedi bod yn gadarnhaol a disgwylir y cynhelir ymarfer tendro yn ystod misoedd olaf 2016.

Yn yr un modd, bydd yr holl wasanaethau a gomisiynir yn allanol yn cael eu hailgomisiynu yn 2016/17.

4.4.3 **Taliadau Uniongyrchol**

Mae'r adran wedi bod yn rhan o'r trafodaethau rhanbarthol mewn perthynas â dyfodol taliadau uniongyrchol. Rydym yn awr yn paratoi cais am arian mewnol i arbed arian trwy ehangu ein gwasanaeth mewnol. Bydd yr ehangu hwn yn ymateb i safbwyntiau a fynegwyd gan ein defnyddwyr gwasanaeth fel rhan o'n rhaglen ymgysylltu ac ymgynghori parhaus.

4.4.4 **Modelau Darparu Amgen**

Mae'r adran yn parhau i ystyried opsiynau ar gyfer Modelau Darparu Amgen. Yn y lle cyntaf, mae'n ystyried y posibilrwydd o ddatblygu Canolfan Byron fel Cwmni Masnach Awdurdod Lleol neu Fenter Gymdeithasol. Rydym wrthi'n gweithio gyda chydweithwyr corfforaethol i archwilio'r achos busnes ar gyfer menter o'r fath.

4.4.5 **Gerddi Haulfre**

Gwnaed gwaith moderneiddio a gwella sylweddol ar Erddi Haulfre. Mae newidiadau mewn timau staff a buddsoddiad yn yr adnodd wedi arwain at welliannau mawr yn y gwasanaeth a gynigir drwy'r Gerddi. Mae'r gwasanaeth bellach yn cynnig cyfleoedd gwaith drwy gydol y

flwyddyn, gan ganolbwyntio ar werthu planhigion a llysiau ac ati yn ystod misoedd y gwanwyn a'r haf a gwaith cynnal a chynhyrchion tymhorol dros y gaeaf.

Mae hyn yn welliant sylweddol ac yn glod i'r staff yn y gwasanaeth.

4.5 Comisiynu a Monitro Gwasanaethau

Gweithredwyd rhaglen o fonitro darparwyr gofal preswyl a gofal cartref yn 2015/16. Mae'r holl ddarparwyr wedi eu monitro a rhoddwyd adborth iddynt. Os oes meysydd sy'n peri pryder neu sydd angen eu datblygu cynigiwyd cymorth ac arweiniad i gefnogi'r gwelliannau hyn. Bydd darparwyr yn cael eu monitro eto yn 2016/17 ac adolygir y meysydd sy'n achosi pryder a chedwir llygad ar gynnydd.

Mae'r capasiti monitro contractau wedi cael ei gynyddu i wneud mwy o waith monitro gwasanaethau yn 2016/17 gan ganolbwyntio ar raglen fwy cynhwysfawr i roi sylw i'r holl wasanaethau a gomisiynir.

5.0 Crynodeb – Gwasanaethau Oedolion

Mae'r Gwasanaethau Oedolion yn cydnabod y bydd y newidiadau sy'n cael eu gweithredu ar hyn o bryd o ganlyniad i'r Ddeddf Gwasanaethau Cymdeithasol a Llesiant yn cael effaith sylweddol, dros gyfnod o amser, ar y ffordd yr ydym yn gweithio gyda chymunedau ac unigolion.

Fel y nodwyd yn yr adroddiad hwn rydym yn gwerthfawrogi'r adborth a gafwyd gan ein rheoleiddiwr yn ystod y cyfnod hwn, ac rydym yn cymryd camau cadarnhaol i ymdrin â meysydd a amlygwyd ganddynt yn awr ac i'r dyfodol.

Argymhelliad:

A1 Bod yr aelodau yn nodi yr adroddiad a'r cynnydd a wnaed

Awduron: **Anwen Huws**
Alwyn Rhys Jones
Teitl y Swydd: **Pennaeth Gwasanaethau Plant / Pennaeth Gwasanaethau**
Oedolion
Dyddiad:

ATODIAD 1-

This page is intentionally left blank

DDIM I'W GYHOEDDI NOT FOR PUBLICATION

(Teitl yr Adroddiad: /Title of Report:)

PRAWF BUDD Y CYHOEDD PUBLIC INTEREST TEST

Paragraff(au) Paragraph(s)	Atodlen 12A Deddf Llywodraeth Leol 1972 Schedule 12A Local Government Act 1972
[un neu fwy o /one or more of 12,13,14,15,16,17,18,18A,18B,18C]	
Y PRAWF – THE TEST	
Mae yna fudd y cyhoedd wrth ddatgan oherwydd / There is a public interest in disclosure as:- Mae'r dogfen yn cynwys gwybodaeth arianol a dderbynwyd gan cwmnïau ag unigolion yn glun a gwaith gafod ei gwneud ganddynt yn ystod y flwyddyn arianol 2016/16	Y budd y cyhoedd with beidio datgelu yw / The public interest in not disclosing is:- The document contains information of sums of money received by companies as well individuals in respect of agency and consultancy work undertaken during 2015/16
Argymhelliad: *Mae budd y cyhoedd wrth gadw'r eithriad yn fwy o bwys/llai o bwys na budd y cyhoedd wrth ddatgelu'r wybodaeth [* dilewch y geiriau nad ydynt yn berthnasol] Recommendation: *The public interest in maintaining the exemption outweighs/does not outweigh the public interest in disclosing the information. [*delete as appropriate]	

This page is intentionally left blank

Document is Restricted

This page is intentionally left blank

DDIM I'W GYHOEDDI

NOT FOR PUBLICATION

**Moderneiddio Ysgolion Môn – Adolygu'r Rhaglen Amlinellol Strategol Moderneiddio
Ysgolion Môn**

**Modernising Anglesey Schools – Reviewing the Anglesey School Modernisation
Strategic Outline Programme**

**PRAWF BUDD Y CYHOEDD
PUBLIC INTEREST TEST**

Paragraff 14 Atodlen 12A Deddf Llywodraeth Leol 1972 Paragraph 14 Schedule 12A Local Government Act 1972	
Y PRAWF – THE TEST	
<p>Mae yna fudd i'r cyhoedd wrth ddatgan oherwydd / There is a public interest in disclosure as:-</p> <p>Mae'r adroddiad sy'n atodol yn cynnwys gwybodaeth sensitif am y Rhaglen Moderneiddio Ysgolion.</p> <p>The attached report contains sensitive information about the School Modernisation Programme.</p>	<p>Y budd i'r cyhoedd wrth beidio datgelu yw / The public interest in not disclosing is:-</p> <p>Mae cyfeiriad yn yr adroddiad at wybodaeth swyddogol senistif.</p> <p>The report contains official sensitive information.</p>
<p>Argymhelliad: *Mae budd y cyhoedd wrth gadw'r eithriad yn llai o bwys na budd y cyhoedd wrth ddatgelu'r wybodaeth [* dilewch y geiriau nad ydynt yn berthnasol]</p> <p>Recommendation: *The public interest in maintaining the exemption does not outweigh the public interest in disclosing the information. [*delete as appropriate]</p>	

This page is intentionally left blank

Document is Restricted

This page is intentionally left blank